

ЖЕЉЕЗНИЦЕ РЕПУБЛИКЕ СРПСКЕ А. Д.
Д О Б О Ј

ИЗВЈЕШТАЈ

**О ПОСЛОВАЊУ ЖЕЉЕЗНИЦА РЕПУБЛИКЕ СРПСКЕ А. Д. ДОБОЈ
ЗА 2012. ГОДИНУ**

Добој, април 2013. године

САДРЖАЈ:

УВОД.....	3
ПАРАМЕТРИ ПОСЛОВНОГ АМБИЈЕНТА.....	5
I ФИЗИЧКИ ОБИМ ПРЕВОЗА.....	6
II ОПЕРАЦИЈЕ.....	11
III ИНФРАСТРУКТУРА	21
IV ИНВЕСТИЦИЈЕ	25
V ЗАЈМОВИ.....	29
VI РАДНА СНАГА	32
VII ФИНАНСИЈСКИ РЕЗУЛТАТИ ПОСЛОВАЊА.....	34
VIII ПОКАЗАТЕЉИ УСПЕШНОСТИ ПОСЛОВАЊА.....	69
IX ВАЖНИЈИ ПОСЛОВНИ ДОГАЂАЈИ НАКОН ИСТЕКА ПОСЛОВНЕ ГОДИНЕ.....	70
X ОПИС ГЛАВНИХ РИЗИКА	71
XI ЗАШТИТА ОКОЛИНЕ И РАДНИКА, ОЧЕКИВАНИ РАЗВОЈ ЖРС У БУДУЋНОСТИ И ДРУГО	73
ЗАКЉУЧАК.....	76

УВОД

Пословни амбијент у којем се одвијало пословање ЖРС, а.д. Добој у 2012. години био је оптерећен низом негативних екстерних фактора, који су, у крајњем, последица свјетске рецесије од којих нису могле остати имуне ни Жељезнице РС.

Поред екстерних утицаја, било је и интерних, прије свега, као последица наслијеђених негативних резултата и стања из ранијег периода.

Остварени резултати пословања пропраћени су чињеницом да су ЖРС оптерећене значајним вишком запослених, нерационалном организационом структуром, добрим дијелом застарјелим (амортизованим) основним средствима, прије свега, мобилних капацитета, али и друге опреме.

Због тога је 2012. година била у знаку активности Менаџмента на реализацији раније зацртаних циљева на спречавању даље декаденције основних параметара пословања и наставак позитивних резултата по основу властитих учинака у свим сегментима пословања.

Постављена су два основна задатка, која се могу дефинисати као:

- заустављање негативних трендова у пословању ЖРС, као основне премисе за инсталирање нове пословне политике ЖРС, са крајњим циљем стварања предуслова за суштински нову организационо-пословну поставку ЖРС, која ће у коначници бити респектабилан дио у систему европских жељезница.
- активан приступ дефинисаним циљевима актуелне пословне политике на стварању реалних претпоставки за остваривање позитивних трендова у свим основним резултатима пословања (физички обим рада, повећање прихода, смањење расхода, континуитет у исплатама личних доходака; топлот оброка) , и сервисирање обавеза према кредиторима, добављачима, рационализација у набавкама у смислу селектовања приоритета, имајући прије свега на уму реалне финансијске могућности не доводећи ни једног момента у питање безбиједност одвијања жељезничког саобраћаја.

У реализацији ових циљева се великим дјелом и успјело.

Приликом израде овог Извјештаја примјењена је Методологија планирања, извјештавања и контроле управљања ЖРС, уз поштовање одредаба Закона о привредним друштвима, Закона о јавним предузећима, као и стандарди управљања акционарским друштвима у области извјештавања.

Реорганизовање у складу са Европском директивом 2012/34/EU¹ у односу на старе моделе организованости жељезничких Управа које су се показале превазиђеним и инертним допринијеће са својом иновативношћу бољем и бржем доношењу пословних одлука и проактивнијој стратегији у тржишној утакмици на заговараном отвореном тржишту жељезничких услуга.

¹ Наведена Директива регулише питања тржишта и управљања жељезницама.

ПАРАМЕТРИ ПОСЛОВНОГ АМБИЈЕНТА

У 2012. години за израду плана пословања, извјештаја о пословању, обрачуна, исплата и биланса, код ниже наведених врста прихода и трошкова кориштени су износи и стопе пореза и доприноса како слиједи:

- Ред вожње за превоз путника остао је непромијењен.
- Цијене – тарифе за превоз путника и роба нису се мијењале од 28.12.2008. год.
- Цијена нафте (d2) у 2012. години по мјесецима:

ЦИЈЕНА НАФТЕ ЗА 2012. ГОДИНУ													
Мјесец	I	II	III	IV	V	VI	VII	VIII	IX	X	XI	XII	I-XII/2012. г.
KM	1,79	1,85	1,93	1,80	1,69	1,62	1,59	1,67	1,73	1,70	1,66	1,63	1,72

- Најнижа цијена рада је 120 KM.
- Најнижа плата у РС је 370 KM.
- Топли оброк је 185 KM у бруто износу.
- Регрес је троструки износ најниже цијене рада и износи 360 KM
- Домаћа пуна дневница износи 20 KM. (Уредба о накнадама за службена путовања у земљи и иностранству за запослене у јавном сектору Републике Српске, Сл. гласник РС бр 73/10).
- Износ накнаде за коришћење властитог аутомобила за службене потребе је 20% од цијене литра бензина по пређеном километру.
- Стопе доприноса и пореза на БЛД:
 - допринос фонду ПИО: 18,5 %
 - допринос фонду здравства: 12%
 - доприноси фонду за дјечију заштиту: 1,5%
 - доприноси фонду за незапослене: 1%
 - порез: 10%.
- Неопорезиви износ личног дохотка је укинут.
- Стопе амортизације које примјењују ЖРС:
 - подложни дио на насипни труп жељезничких пруга: 1%
 - колосјечи и остало горњег строја жељезничких пруга: 4%
 - мостови – вијадукти (бетон – камен): 1,5%
 - мостови – вијадукти (остало): 4%
 - контактна мрежа жељезничких пруга: 4%
 - електро енергетска постројења, електро вуче/подстанице: 5%
 - остало електро, телекомуникације, сигнално сигурносни: 6-10%
 - зграде – тврди материјал: 1,8%
 - зграде – метал: 2,5%
 - локомотиве (електро и дизел): 10%
 - ЕМВ и дрзине: 8,3%
 - путнички вагони (све врсте): 5%
 - теретни вагони: 5,5%
 - теретни вагони (набављени из кредита Републике Пољске): 2,08%.

I ФИЗИЧКИ ОБИМ ПРЕВОЗА

а) Превоз путника

Када говоримо о физичком обиму рада у путничком саобраћају, недовољна и лоша опремљеност капацитета са једне стране, те оштра конкуренција у смислу аутобуског превоза и могућности избора од стране потенцијалних корисника са друге стране, као и трошкови самог путничког саобраћаја директно утичу на остварени број превезених путника и ПКМ. У 2012. години превезено је 321.000 путника што је за 1% више у односу на 2011. годину. Истовремено је остварено 22.500.000 ПКМ што је за 5% више у односу на 2011. годину. У наредном табеларном и графичком прегледу дат је приказ оствареног физичког обима превоза у путничком саобраћају, као и структура истог:

ФИЗИЧКИ ОБИМ РАДА У ПУТНИЧКОМ САОБРАЋАЈУ У 2012. ГОД.

Р. б.	НАЗИВ	Јед. мјере	Остварено 2011. год.	Планирано 2012. год.	Остварено 2012. год.	Индекси	
						(ос.12/ос.11)×100	(ос.12/пл.12)×100
1	2	3	4	5	6	7	8
I	Број путника	путник	317.000	428.863	321.000	101	75
	Путнички км	пут. км	21.500.000	24.874.042	22.500.000	105	90
	Просј. пут 1 путника	км	68	58	70	103	121
II	Превезени путници	путн.	317.000	428.864	321.000	101	75
	1. Унутрашњи саобраћај	путник	192.000	287.514	201.000	105	70
	2. Међуентитетски саобраћај	путник	56.290	51.706	47.631	85	92
	3. Међународни саобраћај	путник	68.710	89.644	72.369	105	81
III	Путнички километри	пкм	21.500.000	24.874.042	22.500.000	105	90
	1. Унутрашњи саобраћај	пкм	11.000.000	11.991.140	12.388.000	113	103
	2. Међуентитетски саобраћај	пкм	4.164.000	3.608.311	3.600.954	86	100
	3. Међународни саобраћај	пкм	6.336.000	9.274.591	6.511.046	103	70



Динамика остварених ПКМ по мјесецима у 2012. год. приказана је наредним графиконом:



б) Превоз роба

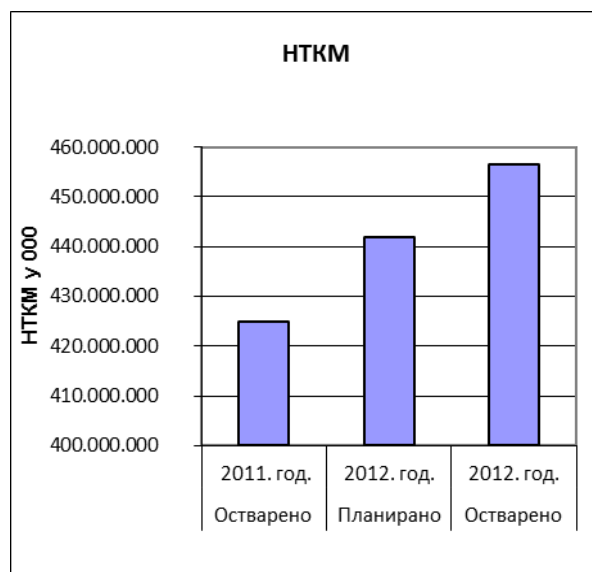
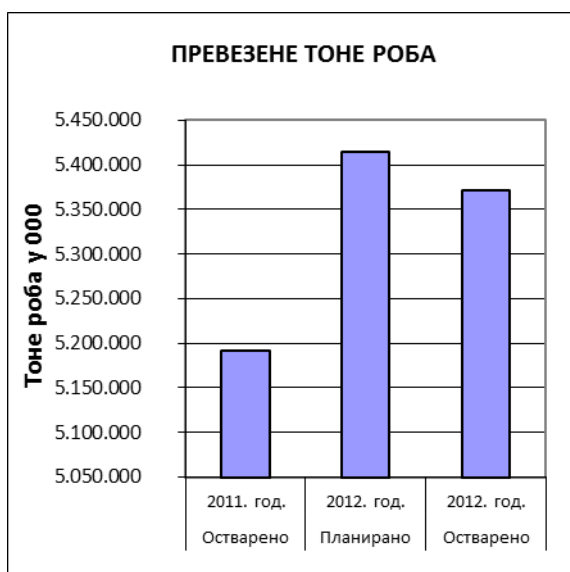
У извјештајном периоду превезено је 5.372.000 тона робе што је 3% више у односу на остварење у 2011. години, а 6% у односу на 2010. год. У 2012. год. остварено је 456.563.000 НТКМ што је за 7% више у односу на 2011. годину, а 18% у односу на 2010. год.

Анализирајући физички обим рада у робном саобраћају за 2012. годину, и поредећи их са нткм и оствареним тонама у 2011. години, може се рећи да разлике у количинама које су остварене 2012/2011. показују испуњење плана а у неким показатељима и пребацују исти (нткм). Просјечан пут једне тоне робе дужи је искључиво ради захтјева корисника превоза, који своју робу усмјеравају на дестинације на којим нађу повољније тржиште.

Преглед оствареног обима превоза робе по обиму и структури дат је у наредном табеларном и графичком прегледу:

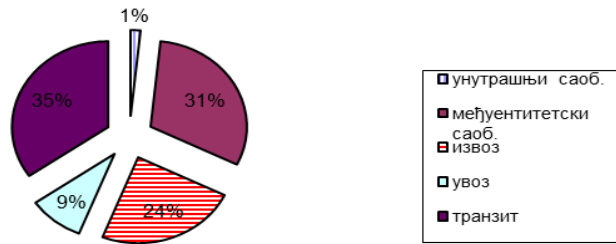
ФИЗИЧКИ ОБИМ РАДА У РОБНОМ САОБРАЋАЈУ У 2012. ГОД.

Р. б.	НАЗИВ	Јед. мјере	Остварено 2011. год.	Планирано 2012. год.	Остварено 2012. год.	Индекси	
						(ос.12/ос.11)×100	(ос.12/пл.12)×100
1	2	3	4	5	6	7	8
I	Превезене тоне робе	t	5.191.000	5.414.609	5.372.000	103	99
	НТКМ	НТКМ	424.806.000	441.902.775	456.563.000	107	103
	Просј. пут 1тоне робе	km	82	82	85	104	104
II	Превез. тоне робе (1+2+3)	t	5.191.000	5.414.609	5.372.000	103	99
	1. Унутрашњи саобраћај	t	94.000	106.440	88.000	94	83
	2. Међуентитетски саоб.	t	1.561.000	1.402.881	1.646.000	105	117
	3. Међународни саобраћај	t	3.536.000	3.905.288	3.638.000	103	93
	а) Увоз	t	663.000	790.850	501.000	76	63
	б) Извоз	t	1.093.000	1.053.757	1.276.000	117	121
	в) Транзит	t	1.780.000	2.060.681	1.861.000	105	90
	III	НТКМ (1+2+3)	нткм	424.806.000	441.902.775	456.563.000	107
1. Унутрашњи саобраћај	нткм	5.327.000	6.627.205	5.371.000	101	81	
2. Међуентитетски саоб.	нткм	220.141.000	212.255.608	236.304.000	107	111	
3. Међународни саобраћај	нткм	199.338.000	223.019.962	214.888.000	108	96	
а) Увоз	нткм	31.891.000	39.259.509	21.123.000	66	54	
б) Извоз	нткм	70.571.000	59.866.439	81.446.000	115	136	
в) Транзит	нткм	96.876.000	123.894.014	112.319.000	116	91	

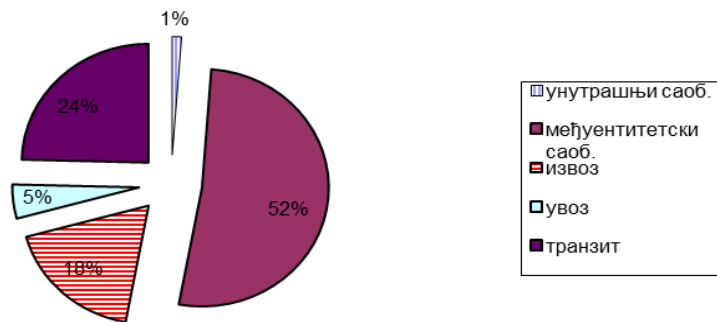


Учешће појединих транспортних токова у превезеним тонама роба и оствареним НТКМ дат је наредним графиконима:

УЧЕШЋЕ ПОЈЕДИНИХ ТРАНСПОРТНИХ ТОКОВА У ПРЕВЕЗЕНИМ ТОНАМА РОБА У 2012. ГОД.

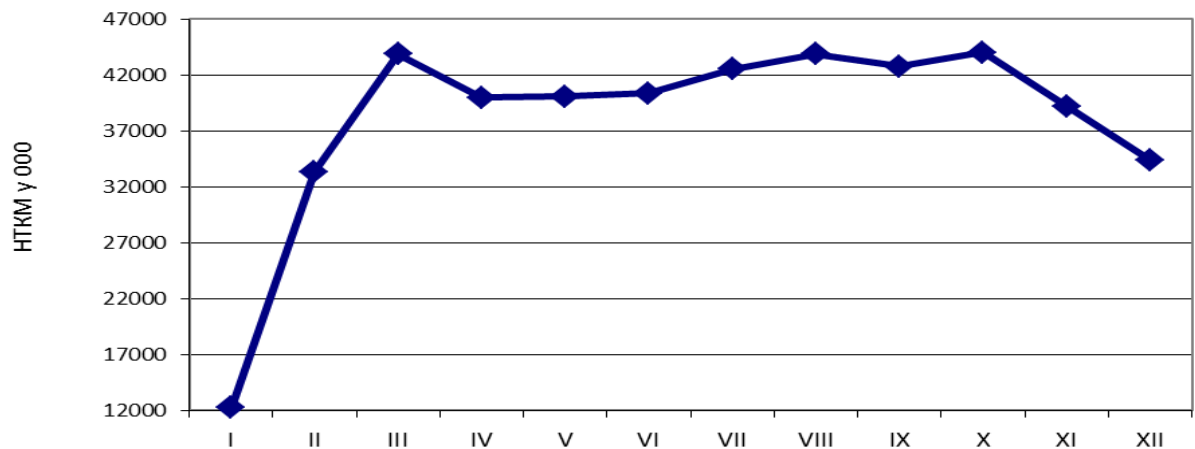


УЧЕШЋЕ ПОЈЕДИНИХ ТРАНСПОРТНИХ ТОКОВА У ОСТВАРЕНИМ НТКМ У 2012. ГОД.



Динамика остварених НТКМ по мјесецима приказана је наредним графиком:

ДИНАМИКА ОСТВАРЕНИХ НТКМ ПО МЈЕСЕЦИМА У 2012. ГОД.



Из плана физичког обима превоза да се видјети по структури превезене робе да ЖРС имају потребу за превозом масовних роба (руде, угаљ, згуре и пепели) што од укупне количине превоза чини 71% превезених тона, а у нткм 83%. Са друге стране од укупне количине (тона) превоза ЖРС годишње превезе свега 3% дрвета и производа од дрвета, 2% минералних горива и нафте. С тим у вези неадекватни приступи прузи су често узрок зашто се многи потенцијални корисници одлучују за друге врсте превоза. Неопходно је створити повољне прилике те усмјерити одређена финансијска средства како би се исти (прилази и приступи) довели на задовољавајући ниво, а све у циљу придобијања нових корисника превоза.

До губитака превоза одговарајућих количина роба долази из разлога великог задржавања кола на утовару/истовару ради неусклађености и застарјелости утоварно/истоварних капацитета корисника превоза.

Преглед структуре превезене робе дат је у наредној табели:

СТРУКТУРА ПРЕВЕЗЕНЕ РОБЕ У 2012. ГОД.

Р. б.	Опис	Остварено тона			Остварено 000 НТКМ		
		2011. г	2012. г.	% 2012. г.	2011. г	2012. г.	% 2012. г.
1	2	3	4	5	6	7	8
1.	Житарице	29	14	0,3	2.339	1.147	0,3
2.	Сјемена, уљани производи	10	11	0,2	20	22	0,0
3.	Шећер и производи од шећера	218	198	3,7	9.808	8.148	1,8
4.	Со, сум.камен, земља, гипс, креч, цем.	92	74	1,4	2.067	2.203	0,5
5.	Руде, згуре, пепели	2.104	2.392	44,5	263.334	293.647	64,3
6.	Угаљ	1.294	1.421	26,5	66.047	83.097	18,2
7.	Минерална горива и уља (нафта и др)	87	96	1,8	12.256	13.825	3,0
8.	Хемијски производи (неоргански, органски и разни производи хемијске индустрије)	375	345	6,4	4.943	6.068	1,3
9.	Дрво и производи од дрвета	189	142	2,6	10.664	7.858	1,7
10.	Осн. метали и њихови производи (гвожђе и сл.)	281	284	5,3	19.275	19.351	4,2
11.	Алуминијум и производи од алуми.	23	31	0,6	3.414	4.014	0,9
12.	Шинска возила и њихови дијелови Празна кола кор. прев. више од 2 ос. Контејнери велики, товарени	385	344	6,4	19.228	16.409	3,6
13.	Остало	104	20	0,4	11.411	774	0,2
	УКУПНО	5.191	5.372	100	424.806	456.563	100

II ОПЕРАЦИЈЕ

1) Кориштење капацитета за вучу

ЖРС су на дан 31.12.2012. год. располагале са 82 вучна возила, од којих је радно активно 29. У наредној табели приказано је стање возног парка:

Стање и снага возног парка вучних средстава на дан 31.12.2012.год.

Ред. број	Вучна возила	Серија вучног возила	Инвентарско стање		Радни парк	
			број	снага у KW	број	снага у KW
1	2	3	4	5	6	7
I	Електро	441	33*	127.380	16	61.760
		411/415	7	8.400	0	0
II	Дизел	661	18	25.794	7	10.031
		642	3	1.818	1	606
		643	2	1.360	1	680
		733	9	3.969	1	441
		212	3	2.868	0	0
		Rh 2062	3	900	2	600
		813/814	4	1.176	1	294
УКУПНО			82	173.665	29	74.412

Сектор за Вучу возова Добој на дан 31.12.2012. године располаже са 16 исправних електро локомотива. Десет локомотива серије 441 су на чекању оправке, док је на пет локомотива инвестициона оправка у току. Треба поменути да је извршење инвестиционих оправки локомотива 441-104 и 441-105 које се налазе у фирми ON TRACK у Чешкој (радови на модернизацији лок.) неизвјесно и за исте је у току поступак судског спора са Извођачем радова.

У инвентарски парк локомотива серије 441 није убројана локомотива серије 441-503 која је власништво ХЖ-а и иста чека рјешавање статуса кроз сукцесију као и транспортни капацитети бивше ЖТО Сарајево која се налази у Управи ХЖ-а. Наведена средства ће се размијенити после сукцесије, између Хрватске и БиХ, а Управе жељезница ФБиХ и РС –а ће договорити и извршити прерасподјелу.

Радни парк локомотива серије 661, на дан 31.12.2012. г. броји 7 локомотива, 4 локомотиве су у закупу „Железница Србије“, у инвестиционој оправци у Секцији за ОШВ налази се 5 локомотива, док двије чекају на оправку.

Локомотиве серије 642/643 имамо укупно 5, у експлоатацији су 2 локомотиве, по једна из сваке серије, док три чекају инвестициону оправку, у експлоатацији се такође налазе једна

локомотива серије 733, двије маневарске локомотиве Rh 2062 и један дизел моторни воз 813/814, док су два у инвестиционој оправци.

Детаљан преглед стања вучних капацитета приказан је наредном табелом:

Стање вучних капацитета

Серија вучног возила	Инвентарски парк	Чека на оправку	Активни радни парк са КТП	Број потребан за експлоат.	Недостаје вв за експл.	Локом. у ИО
1	2	3	4	5	6	7
441	33	10	16	22	6	5
661	18	2	7	8	1	5
212	3	3	-	2	2	-
Rh 2062	3	-	2	3	1	1
642/643	5	3	2	5	3	-
733	9	7	1	3	2	-
DMW						
813/814	4	-	1	4	3	2
EMV 411/415	7	7	-	-	-	-
УКУПНО:	82	32	29	47	18	13

Постојећи возни капацитети, за реализацију обима превоза и захтијеваног рада на дан 31.12.2012. године, нису довољни тако да Сектору за вучу возова у односу на потребан број исправних вучних возила недостаје: шест локомотива серије 441, једна локомотиве серије 661, двије локомотиве серије 212, једна локомотива серије Rh 2062, три локомотиве серије 642/643, двије локомотиве серије 733 и три ДМВ-а серије 813/814.

Укупан број дефеката вучних возила у 2012. години је 144, што је за 17% ниже дефекта у односу на 2011. годину.

Упоредни преглед дефеката вучних возила 2011/2012.

Р.б.	Серија в.в.	2011. год.	2012. год.	Индекс (Ос.12/Ос.11)*100
1	441	114	100	88
2	661	43	28	65
3	813/814	5	6	120
4	212	0	0	-
5	Rh 2062	3	4	133
6	643	7	3	43
7	642	1	1	100
8	733	1	2	200
	УКУПНО:	174	144	83

ОСТВАРЕЊЕ ОДРЖАВАЊА ЛОКОМОТИВА У СОПСТВЕНОЈ РЕЖИЈИ У 2012. ГОД.

Р. бр.	Опис	Остварено		План	Остварено		
		2011. год.		2012. год.	2012. год.		
		КОМ	КОМ	КОМ	КОМ		
1	2			3	4	5	
1	РО 441	ГО	1	2	0		
		СО	1	3	2		
2	РО 661	ГО	2	4	1		
		СО	0	1	0		
3	РО ман. лок.	642/643	ГО	0	0		
			СО	0	1		
		212	ГО	0	0	0	
			СО	0	0	0	
		733	ГО	0	1	0	
			СО	0	0	0	
		Rh 2062	ГО	0	1	2	
			СО	0	0	0	
		4	РО ДМВ 813/814	ГО	1	3	0
				СО	0	0	0
5	ЕДК 500	ГО	0	0	1		
		СО	0	0	0		
6	РО 441	РОП	12	12	21		
7	РО 661	РОП	0	0	0		
8	РО ман. лок.	642/643	РОП	0	0		
		212	РОП	0	0		
		Rh 2062	РОП	0	0		
9	РО ДМВ 813/814	РОП	0	0	0		
10	РО ЕМВ	РОП	0	0	0		
УКУПНО (1-5)		РО	5	16	6		
I	УКУПНО (6-10)	РОП	12	12	22		
11	ТО 441	ВО	90	212	146		
		КП	168	528	314		
12	ТО 661	ВО	33	108	92		
		КП	70	240	155		
13	ТО ман. лок.	642/643	ВО	23	50		
			КП	31	120		
		212	ВО	0	40	0	
			КП	0	48	0	
		733	ВО	5	15	61	
			КП	16	48	38	
		Rh 2062	ВО	1	50	8	
			КП	8	72	29	
		14	ТО ДМВ 813/814	ВО	23	60	62
				КП	21	96	21
15	ТО ЕДК 500	ВО	0	0	0		
		КП	0	24	2		
16	УКУПНО	ВО	175	535	409		
17	УКУПНО	КП	314	1176	615		
	услуге у ЖРС		0	0	0		
	услуге ван ЖРС		0	0	0		
II	УКУПНО (16-17)	ТО	489	1711	1024		

У радионици за ОШВ Добој у 2012. години у потпуности је завршено 6 инвестиционих оправки локомотива како слиједи:

- једна ГО локомотиве серије 661,
- двије ГО ман. локомотиве серије Rh 2062,
- једна ГО шинске дизалице ЕДК 500 и
- двије СО локомотиве 441.

Од планираних 12 регенерација обртних постоља (РОП) извршене су 22 што је више него задовољавајуће.

Што се тиче контролних прегледа (КП) и ванредних тзв. текућих оправки (ВО) локомотива стање извршења је слиједеће:

Ванредних отказа било је сса 409 разних врста што није добро у односу на ванредне отказе у 2011. години, којих је било 175 разних врста. Међутим, обзиром на предвиђени тј. очекивани број (535) ипак их је било мање, уз напомену да је Секција за ОШВ Добој исте успијевала на задовољавајући начин отклањати у најбржем могућем року и локомотиве чим прије стављати Сектору за ВВ на располагање.

Што се тиче контролних прегледа извршено је укупно 615 КП, од којих највећи број припада локомотивама 441 којих и има највише у погону, а даље образложење је слично предходно наведеном.

Услуге ремонта дизел моторног воза (ДМВ) су тек извршене у децембру, и још се чекају дијелови који недостају да би се два ДМВ-а пустила у погон.

Значајан дио средстава је уграђен у локомотиве, које нису још завршене због недостатка резервних дијелова и материјала због чега њихови радни налози нису још обрађени, те исте нису на располагању и експлоатацији, завршене и предате у саобраћај и ВВ.

2) Кориштење капацитета за превоз путника

У 2012. год. ЖРС су располагале са слиједећим бројем путничких кола што је приказано у табеларном прегледу:

ПУТНИЧКА КОЛА НА ДАН 31.12.2012. ГОД.

Налази се	ЖРС		СЖ	ХЖ	ЖФБХ	ЖСрбије	ЖЦГ	МЖ	Косово	УКУПНО		УКУПНО
	Исправ	Неисп	Неисп	Неисп	Неисп	Неисп	Неисп	Неисп	Неисп	Исправ	Неисп	
2-ос.	-	14	-	1	-	0	-	-	-	0	15	15
3-ос.	-	2	-	-	0	-	-	-	-	0	2	2
4-ос.	24	80	-	1	0	4	-	-	-	24	85	109
В-076 м	2	0	-	-	-	-	-	-	-	2	0	2
Укупно	26	96	-	2	-	4	-	-	-	26	102	128
ИКП ЖРС	122		6						128		128	

Стање вучених средстава на дан 31.12.2012.год.

Ред. бр.	Серија Путничка	Инвентарско стање	Експлоатациони парк
		број кола	број кола
1	2	3	4
I	АБ	21	9
	А	31	3
	Б	56	11
	Д	15	1
	Б 0,76 м	2	2
	кушет	3	0
	ресторан	0	0
	салон	0	0
	УКУПНО	128	26

- кориштење капацитета за превоз путника

- а) инвентарски парк ИКП 128 кола,
- б) радни парк 26 кола – од тога 2 узаног колосијека,
- в) број сједишта по врстама (укупно - 7895)
 - први разред 2122 сједишта,
 - други разред 5773 сједишта,
- г) број путника по једном сједишту 0,15 путника/сједишту,
- д) комерцијална брзина возова 41,32 km/h,
- ђ) просјечна дужина превоза путника 70 km,
- е) просј. закашњење путничких возова 8,58 мин,
- ж) број путничких возова 14.714.

ОСТВАРЕЊЕ ОДРЖАВАЊА ПУТНИЧКИХ КОЛА У СОПСТВЕНОЈ РЕЖИЈИ У 2012. ГОД.

Р. бр.	Опис		Остварено	План	Остварено	
			2011. год.	2012. год.	2012. год.	
			КОМ	КОМ	КОМ	
1	2		3	4	5	
1	РО путничких кола	АБ	ВО	1	0	1
			СО	4	1	1
			МО	1	1	1
2		А	ВО	0	0	0
			СО	1	2	2
			МО	0	0	1
3		Б	ВО	0	5	1
			СО	1	1	1
			МО	2	4	2
4	Д	ВО	0	0	0	
		СО	0	0	0	
		МО	0	1	0	
I	УКУПНО (1-4)		РО	10	15	10
5	ТО путничких кола	АБ	КП	80	113	94
			ТО	49	68	51
		А	КП	24	39	24
			ТО	11	18	12
		Б	КП	107	135	105
			ТО	58	106	51
		Д	КП	11	13	13
			ТО	8	8	4
		II	УКУПНО		КП	222
ТО	126				200	118
III	Фарбање локомотива		441	0	0	3
			661	0	0	1
			Rh 2063	0	0	1
			733	0	0	0
IV	ДМВ		813/814	0	0	0
V	Возила за жељезничке сврхе		РО	0	4	5
			КП	0	50	56
VI	Теретна кола		продужење	0	0	45

Укупан број извршених инвестиционих оправки путничких кола 2012. год. исти је као и у току прошле 2011. године - 10 оправки. Већина оправки је била ранга СО и МО што у новчаним средствима и часовима рада носи знатно мањи износ него оправке ранга ВО, а у 2012. години извршене су свега двије.

У ЖРС постоје реалне потребе за већим бројем оправљених путничких кола, посебно кола за унутрашњи саобраћај што ће представљати значајан проблем за успјешно одвијање путничког саобраћаја уколико се хитно не предузму мјере у циљу обезбјеђења материјала за одржавање наведених кола. Могућности радионичких капацитета су знатно веће од

приказаног извршења плана, али је узрок њиховог недовољног коришћења исти као и у случају локомотивског програма, односно недостатак и кашњење у процедурама набавки рез. дијелова и материјала неопходних за боље коришћење капацитета Секције за ОШВ Бања Лука.

3) Кориштење капацитета за превоз робе

Стање и број теретних кола приказани су у табеларном прегледу:

ТЕРЕТНА КОЛА НА ДАН 31.12.2012.год

Налази се	ЖРС		СЖ	ХЖ	ЖФБХ		ЖСрбије	ЖЦГ	МЖ	Косово	УКУПНО		УКУПНО
	Исправ	Неисп	Неисп	Неисп	Исправ	Неисп	Неисп	Неисп	Неисп	Неисп	Исправ	Неисп	
2-а	11	52	1	3	-	-	57	1	4	51	11	169	180
3-а	-	29	-	-	-	-	-	-	-	-	-	29	29
4-а	959	1.267	6	-	-	-	66	20	2	19	959	1.380	2.339
Укупно	970	1.348	7	3	-	-	123	21	6	70	970	1.578	2.548
ИКП ЖРС	2.318		230							2.548		2.548	

Стање вучених средстава на дан 31.12.2012.год.

Ред. бр.	Врста Теретна	Серија	Инвентарско стање	Експлоатациони парк
			број кола	број кола
1	2	3	4	5
I	затворена	G	451	0
		H	139	6
		I	0	0
		T	34	11
	отворена	E	1444	841
	плато	K	2	1
		R	242	71
		L	29	0
		S	13	0
	специјална	F	1	0
		U	44	14
Z		149	26	
УКУПНО			2548	970

- кориштење капацитета за превоз робе у 2012. години:

- а) инвентарско стање и радни парк 2548/970 кола,
- б) укупна носивост у тонама 123.619 тона,
- в) статичко оптерећење 53,82 тона/кола,
- г) укупан обрт почетни/завршни 2,94/2,93 дана,
- д) просјечна тежина терет. воза 983 тона,

ђ) коефицијент празног трчања кола	0,93,
е) динамичко оптерећење кола	13,41 тона/кола,
ж) комерцијална брзина возова	31,0 km/h,
з) број теретних возова	10.610,
и) просјечно закашњење теретних возова	5,41 мин

ОСТВАРЕЊЕ ОДРЖАВАЊА ТЕР. КОЛА У СОП. РЕЖИЈИ У 2012. ГОД.

Р. бр.	Опис		Остварено	План	Остварено
			2011. год.	2012. год.	2012. год.
1	2		ком	ком	ком
1	3	4	5		
1	Затворена кола серије Г, Х, И, Т	РО	11	34	2
2	Отворена кола серије Е	РО	44	1.649	105
3	Плато кола серије К, Р, Л, С	РО	1	150	1
4	Специјална кола серије Ф, У, З	РО	3	73	0
5	Оправка по уговору за друге ван ЖРС	РО	0	0	20
I	УКУПНО (1-4)	РО	59	1.906	128
5	СВЕ УКУПНО КОЛА СВИХ СЕРИЈА ЖРС	КП	75	200	180
		ТО	2.292	2.500	1.740
6	Продужење РО Еас кола		0	0	316
7	Кола Екс ЈУ	ТО	0	150	0
8	Кола ЕУ	ТО	0	300	0
9	Оправка по уговорима	КТП	0	50	0
		ТО	0	131	0

Као и у случају локомотива и путничких кола, у ЖРС постоји потреба за већим бројем оправљених теретних вагона, али због проблема везаних за снабдијевање резервним дијеловима и материјалом радионички капацитети нису у могућности да одговоре извршењу плана оправки. У 2012-ој години извршена је редовна оправка на 128 кола, што је дупло више од оправљених у прошлој години, а од тога 102 теретна кола серије Е која су у власништву ЖРС-а. Међутим, сходно потреби броја теретних кола за извршење тражених превоза оваква реализација оправки још увијек није на задовољавајућем нивоу.

Поред ових оправки рађене су и оправке за друге – трећа лица (вагонске цистерне власништво Рафинерије уља из Модриче) које нису биле планиране.

У току 2012. године извршене су производне услуге од стране трећих лица за потребе радионица ОШВ и то: ремонти вучних мотора за 441 и 661, оправка електромотора, услуга навлачења моноблок точкова, и др.

Све радионице у саставу Сектора за ОШВ износе примједбу на недостатак резервних дијелова и репроматеријала, што онемогућује благовремено извршење радова на редовним и текућим оправкама и контролно техничким прегледима. Обезбјеђењем недостајућих резервних дијелова, омогућио би се већи утрошак постојећих залиха и њихово смањење као комплементарни утрошак и уградња на све видове оправки.

У наредној табели дата је потрошња погонске енергије по врстама:

ПЛАН ПОТРОШЊЕ ЕНЕРГИЈЕ У 2012. ГОД.

Ред. бр.	Врста енергије	Јединица мјере	Остварење 2011. год.	План 2012. год.	Остварење 2012. год.	Индекс (ос.12/ос.11)	Индекс (Ос.12/Пл.12)
1	2	3	4	5	6	7	8
1	Виша (АВТ)	KWh	8.741.661	10.535.694	9.323.015	107	88
2	Нижа (АМТ)	KWh	11.056.155	11.399.002	11.576.260	105	102
3	Снага (S)	KW	126.114	137.703	111.714	89	81
4	Реактивна (RVT)	KVArh	2.683.128	3.172.921	1.589.778	59	50
5	Гориво (Д-2)	литара	1.525.310	1.256.177	1.511.325	99	120

ОСТВАРЕНИ РАД ВУЧЕ ВОЗОВА У 2012. ГОД.

Р. бр.	Опис	Јед. мјере	Остварење 2011. ГОД.	План 2012. ГОД.	Остварење 2012. ГОД.	Индекс (Ос.12/Ос.11)	Индекс (Ос.12/Пл.12)
1	2	3	4	5	6	7	8
I	РАД ЕЛЕКТРОВУЧЕ	10³ брткм	786.819	731.202	823.719	105	113
1.	Путничка вуча	10 ³ брткм	89.232	106.198	90.280	101	85
2.	Теретна вуча	10 ³ брткм	697.587	625.004	733.439	105	117
II	РАД ДИЗЕЛ ВУЧЕ	10³ брткм	155.119	140.967	162.783	105	115
1.	Путничка вуча	10 ³ брткм	9.556	11.900	13.980	146	117
2.	Теретна вуча	10 ³ брткм	145.563	129.067	148.803	102	115
	УКУПНО (I+II)	10³ брткм	941.938	872.169	986.502	105	113
III	РАД ЕЛЕКТРОВУЧЕ	Маз. км	1.923.722	2.015.249	1.988.065	103	99
1.	Путничка вуча	Маз. км	947.877	1.003.017	961.078	101	96
2.	Теретна вуча	Маз. км	955.683	986.545	1.007.964	105	102
3.	Маневра	Маз. км	20.162	25.687	19.023	94	74
IV	РАД ДИЗЕЛ ВУЧЕ	Маз. км	413.861	421.698	465.113	112	110
1.	Путничка вуча	Маз. км	124.731	143.839	192.328	154	134
2.	Теретна вуча	Маз. км	281.214	269.516	267.292	95	99
3.	Маневра	Маз. км	7.916	8.343	5.493	69	66
	УКУПНО (III+IV)	Маз. км	2.337.583	2.436.947	2.453.178	105	101
V	РАД ЕЛЕКТРОВУЧЕ	Воз. км	1.672.323	1.706.603	1.714.643	103	100
1.	Путничка вуча	Воз. км	902.824	951.060	917.706	102	96
2.	Теретна вуча	Воз. км	769.499	755.543	796.937	104	105
VI	РАД ДИЗЕЛ ВУЧЕ	Воз. км	306.015	324.671	362.008	118	111
1.	Путничка вуча	Воз. км	119.189	142.187	182.719	153	129
2.	Теретна вуча	Воз. км	186.826	182.484	179.289	96	98
	УКУПНО (V+VI)	Воз. км	1.978.338	2.031.274	2.076.651	105	102

Постојећим возним капацитетима из радног парка вучних возила остварен је рад електро вуче у периоду I-XII/2012. године од 823.719.000 брткм, што је за 5% више у односу на исти период 2011. године, и 13% више од плана. Остварен је рад дизел вуче у периоду I-XII/2012. године

162.783.000 брткм што је за 5% више у односу на исти период 2011. године, а 15% више од планираног. У периоду I-XII/ 2012. године извршено је 5 инвестиционих оправки локомотива и то једна ГО локомотиве серије 661, двије ГО ман. локомотиве серије Rh 2062 и двије СО локомотиве 441.

Потребно је ангажовање свих расположивих капацитета из области набавке и одржавања на реализацији инвестиционих оправки вучних возила како би на располагању имали већи број исправних вучних возила за постојећи обим рада вуче возова.

Тренутна ангажованост и искориштеност возила из постојећег радног парка Сектора за вучу возова је максимална, што додатно доводи до појаве учесталих дефеката вучних возила као и до отежаног процеса уласка возила у одржавање по циклусима за редовно одржавање Правилника 241.

III ИНФРАСТРУКТУРА

1) Одржавање инфраструктуре у грађевинској дјелатности

У 2012. години одржавање жељезничке инфраструктуре у грађевинској дјелатности се обавља у складу са прописима и нормативима што је задовољило потребе за безбједним одвијањем жељезничког саобраћаја. У 2012. години није било много ванредних догађаја чији би евентуални узрок био квар или недостатак на мрежи инфраструктурних капацитета, али се напукнуће (прснуће) шине наводи као један од могућих узрока. С тим у вези, у наредном периоду морали би се отклонити евентуални недостаци да се непредвиђени догађаји не понављају, са једне стране, а са друге стране налаже се потреба за модернизацијом путних прелаза, гдје је фреквенција друмског и жељезничког саобраћаја висока, а тиме би се смањио степен угрожености саобраћаја.

Планом за **горњи строј пруге** нису биле предвиђене значајније набавке материјала јер се завршетком ремонта пруге добила значајна количина половног материјала (шине, прагови, колосијечни прибор) те су исти у 2012. години уграђивани по приоритетима како би се обезбиједили прописани параметри пруге. Уграђено је 3.661 м половних и 301 м нових шина, извршена је уградња 3.051 ком. нових прагова и 5.893 половних. Није планирана набавка новог колосијечног прибора, али је извршена уградња количине која је набављена у предходним годинама. Ово исто важи и за туцаник, скретнице и скретничке дијелове. Такође, битно је истаћи да су неки од радова као нпр. мјерење пруга извршени сопственим мјерним колима тако да није било потребе за ангажовањем других (трећих лица) за ову услугу.

Што се тиче **доњег строја пруге** узрок мање реализације на одржавању је управо тај што је већи дио радника био ангажован на уградњи половног материјала који је пристигао са завршеног ремонта, као и на припремама пруге за зимски период. Са друге стране, радови на одржавању опреме пруге нису благовремено реализовани због споре процедуре набавке потребних материјала али и због недостатка радника који ту врсту посла обављају, а који су били већим дијелом ангажовани на молерским радовима на објектима.

Приказ остварења норма часова дат је у наредној табели:

ОТВАРЕЊЕ НОРМА ЧАСОВА ЗА РЕДОВНО ОДРЖАВАЊЕ У 2012. ГОД.

Р. бр.	Опис	Остварење 2011. г	План 2012. г	Остварење 2012. г	Индекс (Ос.12/Ос.11)	Индекс (Ос.12/Пл.12)
1	2	3	4	5	6	7
	СЕКТОР ЗА ГРАЂЕВИНСКЕ ПОСЛОВЕ	705.381	988.981	688.568	98	70
I	ТЕКУЋЕ ОДРЖАВАЊЕ	652.765	771.944	620.918	95	80
1.	горњи строј	129.860	121.974	130.732	101	107
2.	доњи строј	136.090	222.314	115.769	85	52
3.	чувари пруге, опходари	111.159	139.276	112.276	101	81
4.	објекти	5.742	4.900	8.984	156	183
5.	механизација	29.002	32.800	33.508	116	102
6.	техничко и административно особље	240.912	250.680	219.649	91	88
II	ИНВЕСТИЦИОНО ОДРЖАВАЊЕ	52.616	217.037	67.650	129	31
1.	горњи строј	51.104	162.339	67.178	131	41
2.	доњи строј	1.032	52.082	472	46	1
3.	објекти	480	756	0	0	0
4.	механизација	0	1.860	0	-	0

У 2012. године остварено је 688.568 НЧ.

2) кориштење капацитета пруга:

а) дужина пруга и колосијека

- грађевинска дужина пруга на територији РС	425,439 км;
<i>Нормалан колосијек</i>	407,300 км;
<i>Узани колосијек</i>	18,139 км;
- дужина пруга које су у експлоатацији:	
Жељезнице РС	363,912 км,
Жељезнице Србије (уступљена Уговором-привремено)	18,139 км,
<u>Железнице Србије (уступљене споразумом)</u>	<u>28,335 км,</u>
Укупно:	410,386 км,
Пруге затворене за саобраћај (ван експлоатације):	15,053 км.

- степен искориштености пруга на територији РС	96,46 %,
- грађевинска дужина станичних колосијека	578,144 км,
- станични колосијеци у експлоатацији	554,516 км,
- колосијеци затворени за саобраћај (ван експлоатације)	23,628 км,
- степен искориштености станичних колосијека	95,91 %.

б) допуштене просјечне брзине на пругама

Пруга	Просјечна брзина
1. ент.гр.-Шамац-Добој-ент.гр.	66,45 km/h
2. С.Костајница-Б.Лука-Н.Град	72,59 km/h
3. држ.гр.-Добрљин-Н.Град	75,63 km/h
4. Н.Град-Блатна-ент.гр.	50 km/h
5. Омарска-Томашица	50 km/h
6. ент.гр.-Петрово Ново-Добој	66,75 km/h
7. држ.гр.-Брчко-ент.гр.	30 km/h
8. ент.гр.-Зворник Нови-ент.гр.	76,48 km/h

в) дужина лаганих вожњи

дужина лаганих вожњи тренутно износи 26.687,5 м (јануар 2013. год.)

г) осовинско оптерећење

На територији ЖРС постоје двије категорије пруга по осовинском оптерећењу:

- категорија пруге Д4 са дозвољеним оптерећењем од:
 - 22,5 т/осовини 8,0 тона/м,
- категорија пруге Ц3 са дозвољеним оптерећењем од:
 - 20,0 т/осовини 7,2 тона/м
- категорија пруге Ц 4 са дозвољеним оптерећењем од:
 - 20,0 т/осовини 8,0 тона/м

3) Одржавање инфраструктуре у електротехничкој дјелатности

Сектор за ЕТП према усвојеним Нормативима текућег одржавања као основни задатак има обављање текућег и интервентног одржавања електротехничких постројења слабе и јаке струје, а ту су постројења контактне мреже, електровучна постројења, сигнално – сигурносна постројења, телекомуникациона постројења и друга опрема из домена електро – техничких дјелатности. Најчешћи узрок нереализације планског одржавања на овим постројењима у 2012. години наводи се недостатак резервних дијелова и материјала те недовољан број радника у односу на број уређаја. Поред редовног одржавања вршени су и радови по рјешењима електроенергетског инспектора као нпр. освјетљење перона на стајалишту Љеб и

израда инсталације у блок кућици, израда расвјете у станици Сочковац и освјетљење скретничког подручја и др. Са друге стране, текуће одржавање у погледу приоритетних редовних прегледа, контролних и погонских мјерења је извршено у великом проценту те није угрожавало безбједност и редовитост саобраћаја.

Остварење НЧ у 2012. год. у ЕТП износи 203.261 НЧ и ово остварење је за 15% ниже од остварења прошле године. Преглед остварених сати приказан је наредном табелом:

ОСТВАРЕЊЕ НОРМА ЧАСОВА ЗА ТЕКУЋЕ ОДРЖАВАЊЕ У 2012. ГОД.						
Р. бр.	Опис	Остварење	План	Остварење	Индекс	Индекс
		2011. г	2012. г	2012. г	(Ос.12/Ос.11)	(Ос.12/Пл.12)
1	2	3	4	5	6	7
	СЕКТОР ЗА ЕЛ-ТЕХНИЧКЕ ПОСЛОВЕ	237.963	350.739	203.261	85	58
I	ТЕКУЋЕ ОДРЖАВАЊЕ	237.963	328.020	202.639	85	62
1.	СС постројења	45.627	60.737	37.666	83	62
2.	ТК постројења	68.448	93.277	73.457	107	79
3.	контактна мрежа	77.872	108.838	50.461	65	46
4.	ел-енергетска постројења, јака струја	39.776	57.340	35.014	88	61
5	даљинско управљање	6.240	7.828	6.041	97	77
II	ИНВЕСТИЦИОНО ОДРЖАВАЊЕ	0	22.719	622	-	3
1.	СС постројења	0	8.985	574	-	6
2.	ТК постројења	0	6.842	48	-	1
3.	Инвестиционо одржавање КМ	0	2.947	0	-	0
4.	Инвестиционо одржавање ЕЕП и ЈС	0	3.945	0	-	0

IV ИНВЕСТИЦИЈЕ

ЖРС су у току 2012. године инвестирале укупно 17.524.126 КМ што је 78% мање у односу на остварење капиталних улагања у 2011. години. Најважнија инвестициона улагања се односе на ремонт пруге С. Костајница-Јошавка, радове Регионалне обнове жељезница из кредита ЕИБ-2 и ЕБРД-2- набавка и изградња сигурносних постројења и путних прелаза на прузи С. Костајница-Јошавка и набавка опреме за радионице ОШВ-а из кредита Владе Пољске.

Структура извора финансирања остварених инвестиција је следећа:

1. Властита средства	590.766 КМ
2. Кредитна средства	15.252.588 КМ
- кредит ЕИБ-2	9.431.900 КМ
- кредит ЕБРД-2	3.913.910 КМ
- кредит Владе Пољске	1.906.778 КМ
3. Књижење камата на средства у изградњи	1.680.772 КМ

Укупно: 17.524.126 КМ

Остварене инвестиције у току по бруто билансу на дан 31.12.2012. године износе 15.750.023 КМ, јер је са истих искњижено са опреме по Елаборату о попису за 2011. годину 190.817 КМ.

На ремонту пруге остало је материјала (резервни дијелови, скретнице и грађевински материјал) у износу од 1.219.417 КМ и запримљено у складишта материјала ЗОП-а и ЕТП-а, затим смо имали умањење ситуације бр. 17. за 363.869 КМ од извођача радова „Swietelsky“ због кашњења радова на завршетку ремонта пруге С. Костајница-Јошавка (пробили уговорени рок).

Због продужења рока завршетка радова на ремонту пруге потписан је Анекс. бр. 2 за консултантске услуге у вриједности од 374.754 EUR-а или 732.955 КМ од чега се на ЖРС односи 363.869 КМ, што је плаћено из средстава кредита ЕИБ-2, а извођач радова „Swietelsky“ измирио је исте умањењем ситуације бр. 17. Из ових разлога износ уговорен Анексом 2. са консултантом практично неће увећати вриједност инвестиције.

Почетно стање инвестиција у 2013. години износи:

- земљиште у прибављању	334.294 КМ
- грађевински објекти у изградњи	74.150.460 КМ
- опрема у прибављању	21.081.975 КМ

Укупно: 95.566.729 КМ

РЕАЛИЗОВАНЕ ИНВЕСТИЦИЈЕ У 2012. ГОДИНИ

(у КМ)

Р.б.	НАЗИВ	РЕАЛИЗОВАНО 2012. год.
I	ВЛАСТИТА СРЕДСТВА	590.766
1.	Израда гл. пројекта за приступни пут "тринаестица" km 151+715	4.760
2.	Набавка топловодног котла ТК-250-S	5.389
3.	Главна оправка мотора и мјењача на два ДМВ 813/814 308	308.292
4.	Трошкови шпедиције, царина, посредничке таксе, провизија, смјештаја и ноћења радника "РАФАМЕТА" истовара пресе и ПДВ	140.074
5.	Набавка манипулативног возила локо трактора	80.177
6.	Набавка и активирање инвентара	52.074
-	компјутерска опрема	12.333
-	канцеларијски намјештај	6.114
-	уређај за прочишћавање цијеви	4.617
-	перач за ауто	4.017
-	бушилице, брусилице, резач плочица, мјешач, моторна пила, каса и сјекач ниских грана	23.843
-	клима уређај	1.150
II	КРЕДИТНА СРЕДСТВА	15.252.588
1.	КРЕДИТ ЕИБ-2	9.431.900
-	ремонт пруге С.Костајница-Јошавка	7.260.553
-	сигурносна постројења PS-02 пруге С.Костајница-Јошавка	1.498.220
-	консултантске услуге "Obermeyer"	673.127
2.	КРЕДИТ ЕБРД-2	3.913.910
-	ремонт пруге С.Костајница-Јошавка	3.913.910
3.	КРЕДИТ ВЛАДЕ ПОЉСКЕ	1.906.778
-	генерална оправка струга УББ 112/2 и УББ 112	1.067.435
-	двје нове пресе MTL-016	260.284
-	токарски струг	577.569
-	преса за испитивање одбојника	1.490
III	КАМАТЕ-ТРОШКОВИ ПОЗАЈМЉИВАЊА (стандард 23)	1.680.772
A	УКУПНО (I+II+III)	17.524.126
Б.	У 2012. ГОДИНИ ИСКЊИЖЕНО ЈЕ УКУПНО:	1.774.103
-	са опреме у изградњи	190.817
-	са ремонта пруге-поврат материјала у вриједности 1.219.417 КМ и умањење ситуације бр.17 од „Swietelsky“ због кашњења за 363.869 КМ	1.583.286
УКУПНО ИНВЕСТИЦИЈЕ У ТОКУ НА ДАН 31.12.2012. (А-Б)		15.750.023

I ПРОЈЕКТИ ФИНАНСИРАНИ ИЗ ВЛАСТИТИХ СРЕДСТАВА У 2012. ГОДИНИ

1. Израда главног пројекта за путни прелаз Тринаестица km 151+715 у вриједности 4.760. KM. Уређај за путни прелаз ће донирати Чешка фирма „АЖД“ из Прага.
2. Набавка и активирање топловодног котла ТК-250-S у вриједности 5.389 KM.
3. Извршена главна оправка мотора и мјењача на двије ДМВ гарнитуре серије 813/814 у износу 308.292 KM.
4. Трошкови шпедиције, царина, посредничке таксе, провизија, смјештаја и ноћења радника „Рафамета“ и сл. , насталих по одређеним инвестиционим пројектима у укупном износу од 140.074 KM.
5. Набавка манипулативног возила локо трактор у вриједности 80.177 KM.
6. Набављено је и активирано инвентара у вриједности 52.074 KM, које је таксативно набројан у приказаној табели.

II ПРОЈЕКТИ ФИНАНСИРАНИ ИЗ КРЕДИТНИХ СРЕДСТАВА У 2012. ГОДИНИ

Инвестициона улагања у 2012. години углавном се односе на радове завршетка ремонта пруге С. Костајница-Јошавка и у изградњу сигурносних постројења на прузи С. Костајница-Јошавка.

Из кредитних средстава кредита ЕИБ-2 уложено је 9.431.900 KM, и то на:

- ремонт пруге С. Костајница-Јошавка 7.260.553 KM,
- сигурносна постројења PS-02 пруге С.Костајница-Јошавка 1.498.220 KM ,
- консултантске услуге фирме „Obermeyer“ 673.127 KM.

Из кредитних средстава кредита ЕБРД-2 уложено у ремонт пруге С. Костајница - Јошавка 3.913.910 KM. Радови на ремонту су завршени у складу са Додатком бр.1 Споразума 2, у току је потписивање уговора за обављање техничког прегледа како би се могла обезбједити употребна дозвола и финансијско активирање инвестиције.

Укупна улагања у ремонт пруге у 2012. години износе 11.174.463 KM, од чега је од извођача радова преузето у складишта ЖРС (ЗОП И ЕТП) материјала у вриједности од 781.593 KM и вриједност материјала и радова по бенефиту потписаном Споразумом 2 Анекс К у

вриједности од 437.824 KM (извођач је дужан испоручити 42 дрвена букова прага који ће одговарати квалитетом).

Треба напоменути да књиговодствена вриједност инвестиције ремонта пруге већа за 1.357.937 KM колика је вриједност камата које се по међународном стандарду MRS бр.23 морају књижити на инвестиције до активирања, а плаћају се из властитих средстава (Влада РС је гарант за отплату главнице и камате за ЕИБ-2 И ЕБРД-2).

Радови на пројекту осигурања службених мјеста у станицама Руданка, Станови, Драгаловци и Укринa су почели крајем 2010. године. Рок за завршетак радова истекао је дана 30.06.2012. године и продужен је за 28 дана без права на новчану накнаду, а због лоше временске ситуације у фебруару 2012. године.

У току 2012. године уложено је 1.498.220 KM , а управо се провјерава и потписује 15-а привремена ситуација. У јуну је потписана Варијација на Уговор у вриједности од 32.966 EUR-а. Пројекат је у фази интерне ревизије пројекта за извођење и комисионирања СС уређаја и уређења путних прелаза. Књиговодствена вриједност инвестиције је већа у посматраном периоду за 246.907 KM у чему су трошкови шпедиције и ПДВ-а 1.283 KM и обрачунате камате позајмљивања од 245.624 KM.

У посматраном периоду из кредитних средстава кредита Владе Пољске уложено је 1.906.778 KM, на:

-генералну оправку струга УББ 112/112 И УББ 112/2	1.067.435 KM,
-набавку двије нове пресе МТЛ-016	260.284 KM,
-набавку токарског струга	577.569 KM,
-набавка пресе за испитивање одбојника	1.490 KM.

У посматраном периоду према стандарду 23. а на име камата као трошкова позајмљивања на сва средства у изградњи евидентиран је износ од 1.680.772 KM.

Наиме, према овом стандарду трошкови позајмљивања (камате) које су директно приписиви стицању, изградњи или производњи средстава (инвестициона некретнина) које се квалификује, чине дио набавне вриједности тог средства.

V ЗАЈМОВИ

У периоду 2012. год. ЖРС су користиле кредитна средства банака, чији се преглед даје у наредним табелама:

ПРЕГЛЕД ДУГОРОЧНИХ КРЕДИТА КОЈЕ КОРИСТИ ЖРС

I КРЕДИТИ У ИНОСТРАНСТВУ

Давалац кредита	Датум уговора	Рок отплате	Капиталисање	Грејс период	Каматна стопа	Уговорени износи	Отплаћено		Укупно отплаћен износ до 31.12.2012.	Остатак дуга на дан 31.12.2012.	Искор. износ кредита до 31.12.2012.	Неискор. износ кредита
							Отплатила ЖРС	Отплатила Влада РС				
1	2	3	4	5	6	7	8	9	10 (8+9)	11 (7-10)	12	13 (7-12)
EIB 21.127	11.06.2001.	20 година (грејс период - 5 год. урачунат у рок отплате)	полугодишње	до 01.10.2006.	EURIBOR (subv.-2%)	16.000.000	1.600.000	5.333.333	6.933.333	9.066.667	15.950.971	49.029
EBRD 944	11.06.2001.	15 година (грејс период - 3 год. урачунат у рок отплате)	полугодишње	до 17.01.2005.	EURIBOR	8.385.476	2.450.000	3.142.311	5.592.311	2.793.165	8.385.476	0
EBRD 35 418	09.12.2005.	16 година (грејс период - 4 год. урачунат у рок отплате)	полугодишње	до 30.01.2010.	EURIBOR ili LIBOR	28.000.000	0	2.766.108	2.766.108	25.233.892	20.148.141	7.851.859
EBRD 23 376	28.12.2005.	25 година (грејс период - 5 год. урачунат у рок отплате)	полугодишње	08.10.2013.	EURIBOR ili LIBOR	34.400.000	0	0	0	34.400.000	19.911.020	14.488.980
ПОРТУГАЛС КА ВЛАДА 7953/02	01.07.2002.	21 година (грејс период - 10 год. урачунат у рок отплате)	годишње	до 21.03.2013.	3,28%	3.900.000	0	0	0	3.900.000	3.900.000	0
РЕПУБЛИКА ПОЉСКА	09.11.2010.	18 година	полугодишње	до 15.04.2012.	1%- годишње	20.000.000	0	0	0	20.000.000	19.926.266	73.734
УКУПНО У ЕУР						110.685.476	4.050.000	11.241.752	15.291.752	95.393.724	88.221.874	22.463.602
УКУПНО У КМ						216.481.975	7.921.112	21.986.957	29.908.067	186.573.907	172.546.988	43.934.987

II ДОМАЋИ КРЕДИТИ

Давалац кредита	Датум уговора	Рок отплате	Капиталисање	Грејс период	Каматна стопа	Износ кредита	Отплаћено до 31.12.2012.	Остатак дуга на дан 31.12.2012.	Искориштен и износ кредита до 31.12.2012.	Неискориштени износ кредита
1	2	3	4	5	6	7	8	9 (7-8)	10,00	11 (7-10)
НЛБ-Развојна банка	29.09.2008.	109 мјесеци	мјесечно	до 30.09.2010.	3,70% + EURIBOR (шестомјесечни)	15.000.000	3.853.211	11.146.789	15.000.000	0,00
Нова бањалучка банка	13.04.2011.	60 мјесеци	мјесечно	до 31.03.2013.	5,10% + EURIBOR (шестомјесечни)	16.132.400	0	16.132.400	4.804.836	11.327.564
Нова банка А.Д. Бања Лука	11.10.2012.	48 мјесеци	мјесечно	нема	7,90% (годишње)	10.000.000	356.824	9.643.176	10.000.000	0,00
УКУПНО У КМ						41.132.400	4.210.035	36.922.365	29.804.836	11.327.564

УКУПНО ДОМАЋИ КРЕДИТИ У ИНОСТРАНСТВУ (I+II) у КМ	257.614.375	34.118.102	223.496.272	202.351.824	55.262.551
---	--------------------	-------------------	--------------------	--------------------	-------------------

Намјена:

ЕИБ 21 127 - обнова пруга и реконструкција, санација мостова, тунела, станица и радионица, модернизација сигнализације, телекомуникација и електрификација, куповина машина за одржавање пруга;

ЕБРД 944 - реинсталирање опреме за контролу возова- сигнализација и за улагање у опрему за одржавање пруга;

ЕИБ 23 376 - ремонт и реконструкција 70 km једноколосјечне пруге Јошавка – Српска Костајница, као и ремонт пруга, санација односно реконструкција мостова, станица, тунела, модернизација сигнализације, телекомуникација и електрификација на дионицама заједничког коридора Vc и на дионицама пруге паралелним са дионицама коридора X10;

ЕБРД 35 418 - обнова пруге и објеката на дионици Костајница – Јошавка, санација станичне и пружне сигнализације на одабраним станицама и приоритетним дионицама, санација електровучних подстанца и контактне мреже, обнова основних телекомуникационих уређаја, консултантске услуге за пројектовање, набавку и надзор;

Кредит **ПОРТУГАЛСКЕ ВЛАДЕ** - набављен 31 теретни жељезнички вагон.

Кредит **ПОЉСКЕ ВЛАДЕ** употријебљен је за набавку 200 теретних вагона у 2011. г. и машинске опреме за радионице ОШВ.

НЛБ-Развојна банка - средства одобреног кредита искориштена су за инвестиције, инвестиционо одржавање, обртна средства и текуће одржавање.

Нова Бањалучка банка – кредит за обртна средства, инвестиционо одржавање, инвестиције и текућу ликвидност оба кредита.

VI РАДНА СНАГА

На дан 31.12.2012. год. у Жељезницама РС је запослено 3436 радника. У односу на прошлу годину (3.484 радника – стање на дан 31.12.2011. год.) број радника је мањи за 48 (или 1%). Структура запослених по организационим дијеловима Предузећа, квалификационој структури и флукуацији у току 2012. године дата је у наредној табели:

РАДНА СНАГА НА ДАН 31.12.2011/2012. ГОД.

Организациона јединица	I		II		III		IV		V		VI		VII		VIII		IX		Укупно 31.12.2011.	Укупно 31.12.2012.
	НК		ПК		КВ		ССС		ВК		ВШ		ВСС		Мр		Др			
	2011.	2012.	2011.	2012.	2011.	2012.	2011.	2012.	2011.	2012.	2011.	2012.	2011.	2012.	2011.	2012.	2011.	2012.		
Кабинет генералног директора	-	-	-	-	-	-	-	1	-	-	-	-	5	5	4	4	-	-	9	10
Одјељење за интерну ревизију	-	-	-	-	-	-	1	1	-	-	-	-	4	4	-	-	-	-	5	5
Сектор унутрашње контроле	-	-	-	-	-	-	1	1	-	-	3	3	4	4	1	1	1	1	10	10
Послови операција	64	62	335	321	378	391	1040	1016	224	222	75	68	87	110	4	4	-	-	2207	2194
Послови инфраструктуре	122	126	62	53	146	148	232	233	131	136	26	23	54	58	3	3	-	-	776	780
Економски послови	3	2	1	1	12	12	118	104	10	10	28	26	55	51	2	2	-	1	229	209
Правни послови	19	16	31	28	71	66	60	55	13	12	9	9	43	40	2	2	-	-	248	228
УКУПНО	208	206	429	403	607	617	1452	1411	378	380	141	129	252	272	16	16	1	2	3484	3436
Структура (%)	5,97	5,91	12,31	11,57	17,42	17,96	41,68	41,07	10,85	11,06	4,05	3,75	7,23	7,92	0,46	0,47	0,03	0,06	100,00	100,00

ФЛУКТУАЦИЈА ЗАПОСЛЕНИХ У 2012. ГОД.

ОПИС	I	II	III	IV	V	VI	VII	VIII	IX	УКУПНО
	НК	ПК	КВ	ССС	ВК	ВШ	ВСС	Мр	Др	
I Раскид радног односа	11	55	11	34	11	12	17	0	0	151
пензионисани	6	45	6	22	10	7	9	0	0	105
споразумни раскид рад. одн.	0	0	0	4	0	1	4	0	0	9
смрт	2	4	2	2	1	3	0	0	0	14
отказ	1	4	0	0	0	0	0	0	0	5
остало	2	2	3	6	0	1	4	0	0	18
II Пријем у радни однос	14	7	32	33	0	0	17	0	0	103
приправници	0	0	0	1	0	0	3	0	0	4
стални радни однос	0	0	4	1	0	0	0	0	0	5
на одређено вријеме	14	7	28	26	0	0	14	0	0	89
остало	0	0	0	5	0	0	0	0	0	5

Старосна структура запослених у ЖРС дата је у слиједећој табели:

<i>Године старости</i>	<i>Стање 31.12.11.г.</i>	<i>Структура (%)</i>	<i>Стање 31.12.12.г.</i>	<i>Структура (%)</i>
до 19 год.	0	0	3	0
од 20 до 24	118	3	92	3
од 25 до 29	329	9	330	10
од 30 до 34	200	6	239	7
од 35 до 39	282	8	274	8
од 40 до 44	459	13	413	12
од 45 до 49	759	22	689	20
од 50 до 54	816	23	829	24
од 55 до 59	398	11	432	13
од 60 до 65	123	4	135	4
65 и више	0	0	0	0
Укупно	3484	100	3.436	100

Слиједећа табела приказује структуру запослених ЖРС према дужини радног стажа:

<i>Године стажа</i>	<i>Стање 31.12.11.г.</i>	<i>Структура (%)</i>	<i>Стање 31.12.12.г.</i>	<i>Структура (%)</i>
до 5	491	14	443	13
од 6 до 10	345	10	455	13
од 11 до 15	268	8	329	10
од 16 до 20	295	8	307	9
од 21 до 25	462	13	422	12
од 26 до 30	718	21	652	19
од 31 до 35	596	17	577	17
од 36 до 40	309	9	251	7
Укупно	3484	100	3.436	100

РАДНА СНАГА

<i>Опис</i>	<i>Стање 31.12.11.г.</i>	<i>Структура (%)</i>	<i>Стање 31.12.12.г.</i>	<i>Структура (%)</i>
Број инвалида рада	113	30	109	30
Број инвалида рата	258	69	253	69
Број цивилних жртава рата	4	1	5	1
Укупно	375	100	367	100

VII ФИНАНСИЈСКИ РЕЗУЛТАТИ ПОСЛОВАЊА

1. БИЛАНС СТАЊА

АКТИВА			
Р.б.	Опис	<i>(Износи у 000 КМ)</i>	
		<i>31.12.2011. год.</i>	<i>31.12.2012. год.</i>
А	СТАЛНА ИМОВИНА (1+2+3)	414.995	574.915
1.	Нематеријална имовина	10.667	1
	а) остала нематеријална улагања	10.667	1
2.	Некретнине, постројења, опрема и инвестиционе некретнине	404.281	574.868
	а) земљиште	855	169.288
	б) грађевински објекти	270.415	261.036
	в) постројења и опрема	47.543	44.761
	г) инвестиционе некретнине	0	0
	д) аванси и некретнине, постројења, опрема и инвестиционе некретнине у припреми	85.468	99.783
	ђ) улагање на туђим некретнинама постројењима и опреми	0	0
3.	Биолошка средства и средства културе	46	46
	а) средства културе	46	46
Б	ТЕКУЋА ИМОВИНА (1+2+3+4+В)	37.646	40.944
1.	Залихе	18.940	18.897
	а) материјал	18.881	18.863
	б) роба	1	2
	в) дати аванси	58	32
2.	Краткорочна потраживања и пласмани	15.873	14.191
	а) купци у земљи	13.562	12.342
	б) купци у иностранству	2.016	1.667
	в) потраживања из специфичних послова	0	0
	г) друга краткорочна потраживања	295	143
	д) краткорочни финансијски пласмани	0	39
	ђ) Финансијска средства по фер вриједности кроз биланс успјеха намјењена трговању	0	39
3.	Готовина и готовински еквиваленти	1.268	4.465
	а) Готовина	1.268	4.465
4.	Порез на додату вриједност	0	1.646
В	АКТИВНА ВРЕМЕНСКА РАЗГРАНИЧЕЊА	1.565	1.744
Г	ПОСЛОВНА АКТИВА (А+Б)	452.641	615.859
Д	ВАНБИЛАНСНА АКТИВА	335.853	412.650
	УКУПНА АКТИВА (Г+Д)	788.494	1.028.509

ПАСИВА

Р.Б.	Опис	(Износи у 000 КМ)	
		31.12.2011. год.	31.12.2012. год.
А	КАПИТАЛ (1+2-3)	206.981	327.290
1.	Основни капитал	245.306	245.306
	а) акцијски капитал	245.306	245.306
2.	Резерве	0	0
3.	Ревалоризационе резерве	146.784	288.459
4.	Губитак до висине капитала	185.108	206.475
	а) губици ранијих година	166.597	185.108
	б) губици текуће године	18.511	21.367
Б	ДУГОРОЧНА РЕЗЕРВИСАЊА (1+2)	7.080	11.889
1.	Резервисања за накнаде и бенефиције запослених	1.594	1.569
2.	Остала дугорочна резервисања	5.486	10.320
В	ОБАВЕЗЕ (1+2+Г)	238.580	276.680
1.	Дугорочне обавезе	142.463	184.553
	а) дугорочни кредити	142.463	168.811
	б) одложене пореске обавезе	0	15.742
2.	Краткорочне обавезе	63.673	44.236
2.1.	Краткорочне финансијске обавезе	8.122	13.899
	а) краткорочни кредити	1.636	1.378
	б) дио дугорочних фин. обавеза који за плаћање доспијева у периоду од годину дана	6.486	12.521
2.2.	Обавезе из пословања	25.449	9.334
	а) примљени аванси, депозити и кауције	206	225
	б) добављачи	25.238	8.952
	в) остале обавезе из пословања	5	157
2.3.	обавезе за зараде и накнаде зарада	26.046	17.955
2.4.	друге обавезе	3.565	2.379
2.5.	порез на додану вриједност	108	306
2.6.	обавезе за остале порезе, доприносе и друге дажбине	382	363
Г	ПАСИВНА ВРЕМЕНСКА РАЗГРАНИЧЕЊА	32.444	47.891
Д	ПОСЛОВНА ПАСИВА (А+Б+В)	452.641	615.859
Ђ	ВАНБИЛАНСНА ПАСИВА	335.853	412.650
	УКУПНА ПАСИВА (Д+Ђ)	788.494	1.028.509

У складу са Законом о рачуноводству и ревизији Републике Српске (Сл. гласник РС 36/09) у изради финансијских извјештаја ЖРС примјењени су Међународни рачуноводствени стандарди, Међународни стандарди финансијског извјештавања и Међународни рачуноводствени стандарди за јавни сектор. Ни током 2012. год. нису створени услови за правилну примјену МСФИ 8 – Сегменти пословања.

При изради финансијских извјештаја ЖРС коришћен је Правилник о рачуноводственим политикама бр. I-3.1.25718-6/11 од 02.11.2011. год. објављен 27.02.2012. год. и Одлука о првим измјенама и допунама Правилника бр. I-4-25486/12 од 13.11.2012. год.

У складу са Извјештајем независног ревизора ПКФ Ре Опинион д.о.о Сарајево за 2011. год. сва запажања су књижена на приходе и расходе текућег периода.

ПОСЛОВНА АКТИВА

Структура пословне активе дата је у наредној табели:

СТРУКТУРА ИМОВИНЕ ИСКАЗАНЕ У БИЛАНСУ СТАЊА

Опис	31.12.2011. год.		31.12.2012. год.		Индекс 4/2*100
	износ у 000 КМ	%	износ у 000 КМ	%	
1	2	3	4	5	6
Пословна имовина	452.641	100	615.859	100	136
Стална имовина	414.995	91,68	574.915	93,35	139
Текућа имовина /без АВР/	36.081	7,97	39.200	6,37	109
Активна временска разграничења	1.565	0,35	1.744	0,28	111

Највећи дио сталне имовине чине некретнине, постројења, опрема и инвестиционе некретнине, док се учешће нематеријалне имовине смањило због укњижавања земљишта на conto 020, а које се до сада евидентирало у оквиру Нематеријалне имовине. У 2012. год. извршена је процјена вриједности и укњижавање земљишта по Општинама и на дан 31.12.2012. год. на конту Земљиште евидентиран је износ од 169.288.144 КМ. Структура некретнина, постројења, опреме и инвестиционих некретнина на дан 31.12.2012. год. дата је у наредној табели:

СТРУКТУРА НЕКРЕТНИНА, ПОСТРОЈЕЊА, ОПРЕМЕ И ИНВЕСТИЦИОНИХ НЕКРЕТНИНА

Опис	31.12.2011. год.		31.12.2012. год.		Индекс 4/2*100
	износ у 000 КМ	%	износ у 000 КМ	%	
1	2	3	4	5	6
Некретнине, постројења, опрема и инвестиционе некретнине	404.281	100	574.868	100	142
Земљиште	855	0,21	169.288	29,45	19800
Грађевински објекти	270.415	66,89	261.036	45,41	97
Постројења и опрема	47.543	11,76	44.761	7,79	94
Аванси и некретнине, постројења, опрема и инв. некретнине у припреми	85.468	21,14	99.783	17,36	117

У 2012. год. није било активирања већих нових инвестиција на позицији грађевинских објеката и опреме, а смањење вриједности на овим позицијама настало је услед обрачуна годишњих трошкова амортизације. Током извјештајне године није завршен поступак процјене вриједности грађевинских објеката и опреме започет у 2010. год. На потребу за

модернизацијом капацитета у блиској будућности указује висок степен отписаности грађевинских објеката (73%) и постројења и опреме (95%). У оквиру позиције Аванси и некретнине, постројења, опрема и инв. некретнине у припреми, на средства у припреми односи се 95.566.729 КМ, а на авансе за некретнине, постројења, опрему и инвестиционе некретнине 4.216.785 КМ. Највећи износ у оквиру средстава у припреми односи се на ремонт пруге С.Костајница – Јошавка.

Укупно расположива средства (кредити) од 257,6 милиона КМ обезбијеђени за инвестирање у ранијем периоду, искориштени су до 31.12.2012. године у износу од 202,4 милиона КМ, а на располагању за улагање у наредним годинама имамо 43,9 милиона КМ иностраних и 11,3 милион КМ домаћих одобрених и уговорених кредита.

Текућа имовина номинално биљежи раст и има слиједећу структуру:

СТРУКТУРА ТЕКУЋЕ ИМОВИНЕ

Опис	31.12.2011. год.		31.12.2012. год.		Индекс 4/2*100
	износ у 000 КМ	%	износ у 000 КМ	%	
1	2	3	4	5	6
Текућа имовина /без АВР/	36.081	100	39.199	100	109
Залихе материјала и робе	18.882	52	18.865	48	100
Дати аванси	58	0	32	0	55
Краткорочна потраживања и пласмани	15.873	44	14.191	36	89
Готовина	1.268	4	4.465	11	352
Порез на додату вриједност	0	0	1.646	4	-

Највећи дио залиха односи се на залихе резервних дијелова. Услијед примјене новог књиговодственог софтвера са 31.12.2012. год. извршено је усклађивање база података у материјалном и финансијском књиговодству.

У оквиру краткорочних потраживања и пласмана, највећи износ односи се на потраживања од купаца, и то на потраживања од купаца у земљи 12.341.886 КМ, а на потраживања од купаца у иностранству 1.666.756 КМ. У односу на претходну годину, због ефикасније наплате потраживања, забиљежено је смањење на наведеним позицијама (купци у земљи су мањи за 1.220.098 КМ, а купци у иностранству за 349.532 КМ). У структури спорних потраживања од купаца у земљи у износу од 4.347.381 КМ најзначајнију ставку чини потраживање од МДП ИНЦЕЛ-ЗДП Енергетика, Бањалука у износу од 1.645.304 КМ. За наведени износ главног дуга ЖРС је поднијела више тужби. Спорна потраживања од купаца у иностранству износе 263.621 КМ.

Краткорочни финансијски пласмани у износу од 39.226 КМ односе се на обвезнице РС по материјалној и нематеријалној ратној штети, купљене ради измирења обавеза доприноса за ПИО пореским управама настале до 31.12.2007. год. и односе се на раднике који су били на чекању. Наведени финансијски инструменти евидентирани су као финансијска средства по фер вриједности кроз биланс успијеха намијењена трговању.

У оквиру позиције Готовина, износ од 3.126.638 КМ налази се на рачуну Централне банке Сарајево и односи се на грант ЕИБ-ИПА (донаторска средства).

Позиција Порез на додату вриједност се односи на потраживање од Управе за индиректно опорезивање по основу ПДВ-а, а које је у највећем дијелу настало услјед измијењених пореских пријава по основу РИВ-а за период од јула 2008. год. до априла 2010. год.

Ванбилансна актива и пасива исказане су у износу од 412.649.862 КМ. На контима ванбилансне евиденције евидентирани су неоткупљени станови, дате гаранције, примљене гаранције и залог за кредите (НЛБ-Развојна банка на износ 15.000.000: 13 локомотива процијењене вриједности 12.192.665 КМ и 474 комада теретних кола процијењене вриједности 17.898.807 КМ; Нова банка Бања Лука на износ 10.000.000: 200 вагона тип Еанс-К набавне вриједности 32.607.223 КМ; Министарство финансија РС - Пореска управа: 169 теретних кола процијењене вриједности 17.505.571 КМ).

ПОСЛОВНА ПАСИВА

Структура пословне пасиве дата је у наредној табели:

СТРУКТУРА ИЗВОРА ИМОВИНЕ ИСКАЗАНЕ У БИЛАНСУ СТАЊА

Опис	31.12.2011. год.		31.12.2012. год.		Индекс 4/2*100
	износ у 000 КМ	%	износ у 000 КМ	%	
1	2	3	4	5	6
Пословни извори	452.641	100	615.859	100	136
Капитал	206.981	45,73	327.290	53,14	158
Дугорочна резервисања	7.080	1,56	11.889	1,93	168
Обавезе /без ПВР/	206.136	45,54	228.789	37,15	111
Пасивна временска разграничења	32.444	7,17	47.891	7,78	148

Према структури власништва у основном капиталу, 65% редовних акција је у власништву Републике Српске, 10% припада Пензионем фонду а 5% Фонду реституције РС, док је 20% приватно власништво акционара који су то право стекли ваучер понудом или накнадним трговањем на берзи што је евидентирано по Извјештају Централног регистра.

Капитал предузећа на дан 31.12.2012. год. у укупном износу од 327.289.997 КМ састоји се од акционарског капитала - обичне акције (245.305.786 КМ), ревалоризационих резерви (288.458.899 КМ) и кумулираног губитка до висине капитала (206.474.688 КМ) као одбитне ставке, од чега је губитак ранијих година 185.108.125 КМ и губитак текуће године 21.366.563 КМ. Повећање ревалоризационих резерви резултат је укњижења земљишта по процјени. Структура капитала исказаног у Билансу стања дата је у наредној табели:

СТРУКТУРА КАПИТАЛА

Опис	31.12.2011. год.		31.12.2012. год.		Индекс 4/2*100
	износ у 000 КМ	%	износ у 000 КМ	%	
1	2	3	4	5	6
Капитал	206.982	100	327.290	100	158
Акцијски капитал - обичне акције	245.306	118,52	245.306	74,95	100
Ревалоризационе резерве	146.784	70,92	288.459	88,14	197
Губитак до висине капитала	-185.108	-89,43	-206.475	-63,09	112

Резервисања за накнаде и бенефиције запослених извршена су на основу актуарског обрачуна и износе 1.569.254 КМ. У оквиру позиције Остала дугорочна резервисања повећање у износу од 678.958 КМ односи се на нове судске спорове, док се повећање у износу од 4.325.213 КМ односи на донацију Европске банке за сигнализацију на прузи Јошавка-Костајница.

Структура обавеза приказана је у наредној табели:

СТРУКТУРА ОБАВЕЗА

Опис	31.12.2011. год.		31.12.2012. год.		Индекс 4/2*100
	износ у 000 КМ	%	износ у 000 КМ	%	
1	2	3	4	5	6
ОБАВЕЗЕ /без ПВР/ (1+2)	206.135	100	228.789	100	111
1. Дугорочне обавезе	142.463	69,11	184.553	80,67	130
а) дугорочни кредити	142.463	69,11	168.811	73,78	118
б) одложене пореске обавезе	0	0,00	15.742	6,88	-
2. Краткорочне обавезе	63.672	30,89	44.236	19,33	69
а) краткорочни кредити	1.636	0,79	1.378	0,60	84
б) дио дугороч. фин. обав. који за плаћање доспијева у периоду од годину дана	6.486	3,15	12.521	5,47	193
в) примљени аванси, депозити и кауције	206	0,10	225	0,10	109
г) добављачи	25.238	12,24	8.952	3,91	35
д) остале обавезе из пословања	5	0,00	157	0,09	3140
ђ) обавезе за зараде и накнаде зарада	26.046	12,64	17.955	7,85	69
е) друге обавезе	3.565	1,73	2.379	1,04	67
ж) порез на додатну вриједност	108	0,08	306	0,17	283
з) обавезе за остале порезе, доприносе и друге дажбине	382	0,19	363	0,16	95

Дугорочни кредити састоје се од дугорочних кредита у земљи (29.624.481 КМ) и дугорочних кредита у иностранству (139.186.961 КМ).

Ред. бр.	Опис	Износ
		Дугорочни кредити
I	Дугорочни кредити у земљи	29.624.481
1	НЛБ Развојна банка	9.495.413
2	Уникредит банка Бања Лука	4.804.836
3	Нова банка а.д. Бања Лука	7.401.036
4	Електрокрајина	748.503
5	Електро Добој -репрограм	239.917
6	Репрограм записник ПИО, 1998-2000	451.289
7	Репрограм Електро Шамац	26.058
8	Репрограм Електро Модрича	7.125
9	Репрограм Министарство финансија	6.450.306
II	Дугорочни кредити у иностранству	139.186.961
10	ЕБРД 1	4.097.217
11	ЕБРД 2	33.996.301
12	ЕИБ 1	15.550.748
13	ЕИБ 2	38.942.569
14	Влада Португала	7.627.737
15	Влада Пољске	38.972.389

Повећање обавеза по основу дугорочних кредита у односу на прошлу годину у највећем дијелу настало је услјед кредитног задужења од Нове банке а.д. Бања Лука у износу од 10.000.000 КМ, повлачења износа од 2.585.686 КМ у 2012. год. по основу кредита Уникредит банке Бања Лука (укупан уговорени износ је 16.132.400 КМ, до 31.12.2012. год. укупно је искоришћено 4.804.836 КМ) и репрограма дуга према Министарству финансија по основу обавеза за порезе и доприносе (12.974.616 КМ). Такође, дугорочни кредити порасли су и по основу повлачења средстава из иностраних кредита (ЕБРД 2: 7.092.592 КМ, ЕИБ 2: 7.872.475 КМ и кредит Владе Пољске: 2.535.644 КМ).

Краткорочни кредити у земљи односе се на обавезе према Водоводу Бања Лука (35.330 КМ), Градска топлана Добој (49.672 КМ) и обавезе према ЗИБЛ-у по основу накнаде за коришћење грађевинског земљишта и комуналне накнаде (1.292.733 КМ).

У краткорочне обавезе укључени су и ануитети дугорочних кредита који доспијевају на плаћање у 2013. год. (кредити у земљи: 4.206.468 КМ, кредити у иностранству 3.451.958 КМ, обавезе према Министарству финансија РС 4.862.210 КМ). Ануитети по основу кредита у иностранству који током 2013. год. доспијевају на плаћање, на дан доспијећа преносе се на conto Обавезе према Влади РС, као и све припадајуће редовне и затезне камате.

Обавезе према добављачима структуриране су од обавеза према добављачима у земљи (6.624.787 KM) и обавеза према добављачима у иностранству (2.327.418 KM). Смањење обавеза по овом основу у односу на претходну годину резултат је ефикаснијег измирења обавеза према добављачима. Тако је у току пословне 2012. год. обрачунато 27.954.081 KM обавеза према добављачима у земљи, а измирено је чак 38.872.654 KM, тако да је почетно стање обавеза по овом основу у билансу стања смањено за разлику између наведених износа. Такође, и у случају обавеза према иностраним добављачима дошло је до смањења у односу на претходну извјештајну годину (обрачунато 19.925.841 KM, а измирено 25.292.848 KM).

Обавезе за зараде и накнаде зарада односе се на, на билансни датум, неисплаћену нето плату за децембар 2012. год, затим на накнаде топлог obroка за период IX-XII/2012. год, регреса за 2011. и 2012. год, трошкове превоза и боловања. Износ на наведеној позицији смањен је у односу на 31.12.2011. год. за нешто више од 8 милиона KM, услјед измиривања обавеза према радницима за заостале зараде из претходног периода, као и због репрограмирања обавеза по основу пореза и доприноса.

Обавезе по основу иностраних кредита у 2012. год, као и у ранијим периодима (укључујући и припадајуће редовне и затезне камате и провизију) књиже се на позицији Пасивних временских разграничења – конто Обавезе према Влади РС. Књижења су извршена на основу Закључка Владе РС бр. 04/1-012-2975/08 од 18.12.2008. год. о докапитализацији путем друге емисије акција јавном понудом, у којој би Влада РС учествовала у откупу акција до износа који одговара преосталим неотплаћеним износима кредита ЕИБ-21127 и ЕБРД-944 који су коришћени за финансирање обнове жељезничке инфраструктуре и кредита Владе Португала искоришћеног за набавку 31 теретног вагона. На дан 31.12.2012. год наведене обавезе према Влади РС су слиједеће:

1. Обавезе по основу главнице (ЕИБ-1, ЕБРД-1, ЕБРД-2)	21.986.958 KM
2. Обавезе за редовне камате	8.250.302 KM
3. Обавезе за затезне камате	13.644.003 KM
<u>4. Провизија (ЕБРД-2)</u>	<u>1.542.144 KM</u>
УКУПНО	45.423.407 KM

На конту 499 – Остала краткорочна резервисања евидентиран је и износ улагања Владе РС по основу изградње Жељезница БИХ II у износу од 1.000.000 KM.

ПОТРАЖИВАЊА ОД КУПАЦА

а) Потраживања од купаца у земљи

Укупна бруто потраживања од купаца у земљи износе 17.182.656 КМ. На тај износ обрачуната је исправка вриједности у износу од 4.839.072 КМ, што на крају даје нето износ потраживања од купаца у земљи од 12.343.584 КМ.

ПОТРАЖИВАЊА ОД КУПАЦА У ЗЕМЉИ

Р.Б.	ДОМАЋИ КУПЦИ	САЛДО	ПРОМЕТ ДУГ.	ПРОМЕТ ПОТРАЖ.	САЛДО(3+4)-5
		31.12.2011. год.	I-XII/12	I-XII/12	31.12.2012. год.
1	2	3	4	5	6
1	Инвинг-инж. , Приједор	205.285	753.072	763.531	194.826
2	Низ д.о.о. Трн-Лакташи	0	97.911	39.328	58.582
3	COMPEX d.o.o., Бања Лука	570.955	653.891	575.385	649.461
4	GLOBAL CONSULTING d.o.o. ,БЛ	50.810	639.267	660.467	29.611
5	АЛУМИНА Д.О.О., Зворник	993.596	4.422.044	994.719	4.420.921
-	Конто 2010	932.144	4.160.210	919.719	4.172.635
-	Конто 2011	61.452	261.834	75.000	248.286
6	AGIT BH d.o.o. Sarajevo	163.030	793.575	872.224	84.381
7	ArcelorMittal Zenica d.o.o.	0	28.957.643	23.179.587	5.778.056
8	ArcelorMittal Prijedor d.o.o.	6.741.243	155.757	6.895.301	1.699
9	SCHENKER d.o.o. Sarajevo	129.378	545.646	641.070	33.954
10	SWIETELSKY-ALPINE d.o.o., Бања Лука	80.568	1.778	197	82.149
11	J.P. ŽELJ. FEDERACIJE BiH d.o.o. Sarajevo	3.951.191	12.190.946	14.723.284	1.418.853
-	Конто 2010	3.860.763	12.156.812	14.665.994	1.351.581
-	Конто 2011	90.427	34.134	57.290	67.271
12	МТК Металотехна а.д.	0	135.877	40.314	95.563
13	Ремонт Пруга, Сарајево	27.041	46.248	0	73.289
14	Consulting d.o.o.	0	990.151	846.283	143.868
15	Остали купци у земљи	921.218	6.251.615	6.869.924	302.909
16	Спорна потраживања од купаца у земљи	4.605.051	786.565	1.577.080	3.814.536
	УКУПНО	18.439.367	57.421.984	58.678.694	17.182.656

Образложење:

1. **„Инвинг инвест инжињеринг“ Приједор** – 194.826 КМ

У јануару плаћено 15.732 КМ, остатак ће бити наплаћен компензацијама које су у току.

2. **НИЗ Лакташи** – 58.582 КМ

Наплата се врши компензацијама.

3. **Компекс, Бања Лука** – 649.461 КМ

Наплата потраживања се врши путем компензација.

4. **Алумина Зворник** – 4.420.921 КМ

Комитент не измирује обавезе, у фебруару тужен.

5. **Агит БХ, Сарајево** – 84.381 КМ

Наплата се врши међусобном компензацијом, а разлику комитент уплаћује на жиро-рачун.

6. **Арцелор Митал, Зеница** – 5.778.056 КМ

Комитент уредно измирује своје обавезе.

7. **Арцелор Митал, Приједор**- 1.699 КМ

Комитент уредно измирује своје обавезе.

8. **Swietelsky-Alpine** – 82.149 КМ

Наплата ће се извршити путем међусобне компензације.

9. **Жељезнице Федерације БиХ, Сарајево** – 1.418.853 КМ

Наплата се врши путем међусобних компензација.

10. **МТК Металотехна** – 95.563 КМ

Наплата се врши путем компензација.

11. **Ремонт пруга Сарајево** – 73.289 КМ

У току судски спор.

12. **SWIETELSKY BAUGESELLSCHAFT m.b.H.** заступан по **CONFIDA CONSULTING d.o.o.** – 143.868 КМ

Потраживање наплаћено у јануару 2013.године.

13. **Schenker doo, Sarajevo** – 33.954 КМ

Комитент уредно измирује своје обавезе.

14. **Global Consulting doo** – 29.611 КМ

Комитент уредно измирује своје обавезе.

б) Потраживања од купаца у иностранству

Укупна бруто потраживања од купаца у иностранству износе 3.738.645 КМ. На тај износ обрачуната је исправка вриједности у износу од 2.071.889 КМ, што на крају даје нето износ потраживања од купаца у иностранству од 1.666.756 КМ.

Р.Б.	КУПЦИ У ИНОСТРАНСТВУ	САЛДО	ПРОМЕТ ДУГ.	ПРОМЕТ ПОТРАЖ.	САЛДО (3+4)-5
		31.12.2011. год.	I-XII/12	I-XII/12	31.12.2012. год.
1	2	3	4	5	6
1	ХЖ-Карго	758.501	292.895	400.285	651.111
-	Конто 2020	294.527	12.788	6.815	300.500
-	Конто 2021	463.974	280.107	393.470	350.611
2	Rail Cargo Austrija	70.845	0	0	70.845
3	СЖ-Товарни промет, д.о.о., Љубљана	271.039	2.086.410	2.271.901	85.548
-	Конто 2020	103.386	1.077.353	1.141.857	38.883
-	Конто 2021	167.653	1.009.057	1.130.044	46.666
4	Трениталиа-Карго, А.Д.	6.310	416.166	389.957	32.519
5	ПКП Карго с.а., Warszawa	10.491	248.383	247.996	10.877
6	Агит д.о.о Зарреб	301.689	665.110	852.444	114.354
7	Porr Bau GmbH, Wien	72.328	306.869		379.197
8	On-Track, Češka	542.251	0	0	542.251
9	Gruppo Eurofer	17.064	0	0	17.064
10	ZSSK Cargo, Slovakia	18.062	0	0	18.062
11	Mav Cargo Arufuvarozasi 1133-Budapest	293.404	0	0	293.404
12	CD Cargo, a.d.	51.949	0	0	51.949
13	Трениталија а.д.	12.082	0	0	12.082
14	Словачке Жељезнице	36.259	0	0	36.259
15	Железнице Србије, а.д.Београд	378.355	1.176.298	1.018.991	535.661
-	Конто 2020	323.512	821.303	920.813	224.002
-	Конто 2021	54.843	354.995	98.179	311.659
16	Дуброшпед д.о.о., Дубровник	3.767	25.805	10.105	19.467
17	Сортера	48.972	0	0	48.972
18	Мав Карго ЖРТ, Ungarn	37.443	0	0	37.443
19	Европејске Консорцијум Kolejowe Wagon	0	28.257	0	28.257
20	Дубровник Шпедиција д.о.о. Дубровник	0	80.661	0	80.661
21	МЗ Транспорт а.д. Товарен саоб. РИВ-Скопље	88.528	6.821	42	95.307
22	Шпанске Жељезнице	37.287	4.404	245	41.446
23	Rail Cargo Hungaria	28.234	232.842	193.729	67.347
24	Хж Путнички пријевоз д.о.о. П.Ј. Технологија-РИЦ	123.403	103.131	142.846	83.687
25	Остали купци у иностранству	383.023	1.574.033	1.835.801	121.255
26	Спорна потраживања од купаца у иностранству	263.621	0	0	263.621
	УКУПНО	3.854.905	7.248.084	7.364.343	3.738.645

Образложење:

1. ХЖ Карго, служба за одржавање кола – спорне оправке кола из ранијег периода.
2. ХЖ Карго, служба за транспортну оперативу – потраживања по основу контокорента из 2011/2012 године.

3. **Раил Карго, Аустрија** – спорне оправке из ранијег периода.
4. **СЖ Товарни промет, Љубљана** – износ 38.883,00 КМ се односи на спорне оправке кола из ранијег периода, разлика се односи на контокорентни обрачун из 12/2012 год.
5. **Трениталиа Карго, Варшава** – дио дуга се односи на оправке кола, а дио на задржавање кола (РИВ).
6. **ПКП Карго** – задржавање кола по РИВ-у из децембра 2012. год.
7. **Агит, Загреб** – наплата се врши путем цесија.
8. **Порр Бау ГмБХ, Беч** - дио потраживања се односи на колске дангубнине из 2005. год, а остатак у износу 306.869 се односи на износ недостајућег материјала.
9. **Групо Еурофер** - потраживања се односе на оправку и модернизацију цистерни из 2005. године.
10. **ЗССК Карго** – потраживања по основу спорних оправки кола из ранијег периода.
11. **Мав Карго Аруфуварозаси** - потраживања по основу спорних оправки кола из ранијег периода.
12. **ЧД Карго** - потраживања по основу спорних оправки кола из ранијег периода.
13. **Трениталиа а.д.** - потраживања по основу спорних оправки кола из ранијег периода.
14. **Словачке Жељезнице** - потраживања по основу спорних оправки кола из ранијег периода.
15. **Железнице Србије** – износ 224.002 се односи на закуп локомотива, а 311.659 се односи на потраживања по контокоренту.
16. **Дуброшпед д.о.о., Дубровник** – потраживања по основу превоза робе, уплаћен аванс у износу 10.000 еура.
17. **Сортера** – дуг по основу оправки кола, износ који је остао требао бити компензиран, али нису прошли на тендеру.
18. **Мав Карго ЖРТ** - потраживања по основу спорних оправки кола из ранијег периода.
19. **Еуропејкије Консоцијум Колејове Вагон** – потраживања по основу рекламираних оправки кола.
20. **Дубровник Шпедиција д.о.о.** - дио дуга у износу од 19.965 односи се на авансну фактуру која је сторнирана у Фебруару 2013. год. Стварни дуг је 60.696 КМ и односи се на превоз роба.
21. **МЗ Транспорт, Скопље** - потраживања по основу контокорентног обрачуна.

22. **Шпанске Жељезнице** – дуг по основу контокорентног обрачуна, наплаћен 03.01.2013 у износу 41.321 КМ.
23. **Раил Карго Хунгариа** - потраживања по основу контокорента (обавезе веће него потраживања)
24. **ХЖ Путнички превоз** - потраживања по основу контокорента (обавезе веће него потраживања).
25. **On-track, Чешка** – дуг по основу пенала за неизвршење услуге модернизације локомотива 441 (тужен).

ОБАВЕЗЕ ПРЕМА ДОБАВЉАЧИМА

а) Обавезе према добављачима у земљи

Р.б.	ДОБАВЉАЧИ У ЗЕМЉИ	САЛДО	ПРОМЕТ ДУГ.	ПРОМЕТ ПОТРАЖ.	САЛДО(3+5)-4
		31.12.2011. год.	I-XII/12	I-XII/12	31.12.2012. год.
1	2	3	4	5	6
1	Електродистрибуција, Добој	280.129	672.517	482.390	90.001
2	Ремонт пруга, Сарајево	629.459	318.210	0	311.249
3	МН-Флекс д.о.о., Добој	100.370	137.164	87.826	51.033
4	Водовод, Бања Лука	70.874	51.080	25.237	45.031
5	Електрокрајина бр. 110332-6, Бања Лука	695.580	1.103.796	510.742	102.526
6	Електромонт д.о.о., Бановићи	29.267	61.471	108.156	75.952
7	Градска топлана, Бања Лука	54.823	18.000	45.778	82.601
8	Град Бања Лука-одјељ.за стам. ком. послове	397.301	47.691	47.691	397.301
9	Стронг д.о.о., Пале	204.186	659.303	743.903	288.786
10	Интерконт-Комерц д.о.о., Бања Лука	0	45.806	171.384	125.578
11	Водовод а.д., Добој	38.663	139.171	160.124	59.615
12	Confida Consulting d.o.o., Сарајево	918.842	1.814.555	1.561.078	665.365
13	Thales RSS d.o.o., Вогошћа	233.107	252.307	99.409	80.210
14	Глобал Експорт д.о.о Добој	19.552	388.493	442.978	74.037
15	Оптима Група д.о.о., Бања Лука	0	3.164.486	3.460.221	295.734
16	Хифа Петрол д.о.о. Сарајево	0	201.563	299.657	98.094
17	Ј.П. Жељезнице Федерације БиХ д.о.о. Сарајево	10.764.749	21.681.162	13.774.162	2.857.750
18	Остали добављачи у земљи	1.587.734	4.091.465	3.427.654	923.923
УКУПНО		16.024.635	34.848.240	25.448.391	6.624.786

Образложење:

1. Електро Добој – 90.001 КМ

Обавеза плаћена 25.01.2013.године.

2. Ремонт пруга Сарајево – 311.249 КМ

У току судски спор.

3. МН флекс Добој – 51.033 КМ

Обавезе се измирују према финансијским могућностима предузећа.

4. Водовод Добој – 59.615 КМ

Обавезе се измирују према финансијским могућностима предузећа. У јануару плаћено 35.000,00 КМ.

5. Електрокрајина Бања Лука – 102.526 КМ

Обавеза плаћена 25.01.2013.године.

6. Електроремонт Бановићи – 75.952 КМ

Обавезе се измирују компензацијама.

7. Градска топлана Бања Лука – 82.601

У јануару плаћено 6.619,97 КМ. У току процедура око склапања уговора о репрограму дуга.

8. Град Бања Лука – 397.301 КМ

Обавезе се измирују према финансијским могућностима предузећа.

9. Стронг Пале – 288.786 КМ

У јануару плаћено 224.395,50 КМ.

10.Интерконт – Комерц Лакташи – 125.578 КМ

У јануару и фебруару плаћено укупно 93.000,00 КМ.

11. Confida Consulting Сарајево -665.365 КМ

Порески заступник за фирму Swietelsky – Alpine, преко њих се плаћа ПДВ из средстава одобрених од Владе РС за ту намјену. Обавеза измирена у фебруару.

12. Thales Вошошћа – 80.210 КМ

Порески заступник за фирму Thales Њемачка.

13. Глобал Експорт доо Добој – 74.037 КМ

Обавеза измирена у јануару 2013.године.

14. Оптима група Бања Лука – 295.734 КМ

Обавеза измирена у 2013.години.

15. Хифа петрол Сарајево – 98.094 КМ

Обавезе се измирују према финансијским могућностима предузећа.

16. Жељезнице Федерације БиХ, Сарајево – 2.857.750 КМ

Обавезе се измирују компензацијама.

17. Водовод Бања Лука – 45.031 КМ

Обавезе се измирују према финансијским могућностима предузећа. У јануару плаћено 20.000,00 КМ.

б) Обавезе према добављачима у иностранству

Р.б.	ДОБАВЉАЧИ У ИНОСТРАНСТВУ	САЛДО	ПРОМЕТ ДУГ.	ПРОМЕТ ПОТРАЖ.	САЛДО(3+5)-4
		31.12.2011. год.	I-XII/12	I-XII/12	31.12.2012. год.
1	2	3	4	5	6
1	RailCargoAustria	37.204	11.703	15.671	41.173
2	PKP Cargo s.a., Warszawa	0	191.734	241.488	49.753
-	Konto 4330	0	167089,4	181374,83	14.285
-	Konto 4331	0	24.645	60.113	35.468
3	AGIT d.o.o.Zagreb	247.204	278.796	107.046	75.455
4	Дрвотекс д.о.о., Ужице	0	47.280	77.204	29.924
5	Фармаком, Шабац	0	17.327	136.437	119.110
6	THALES RSS/ALCATEL,Stuttgart	3.052.681	3.437.231	1.498.220	1.113.670
7	Express-Interfracht Croatia d.o.o. Zagreb	14.831	91.265	163.816	87.383
8	Маркант д.о.о. Ваљево	16	46.145	71.273	25.144
9	Želvoz A.D. U Rekonstruiranju, Смедерево	163.416	0	0	163.416

Р.б.	ДОБАВЉАЧИ У ИНОСТРАНСТВУ	САЛДО	ПРОМЕТ ДУГ.	ПРОМЕТ ПОТРАЖ.	САЛДО(3+5)-4
		31.12.2011. год.	I-XII/12	I-XII/12	31.12.2012. год.
1	2	3	4	5	6
10	Железнице Србије Београд	0	2.605	36.813	34.207
11	Електромонт, Суботица	36.764	74.408	49.627	11.983
12	OVERMEYER GMBH	202.949	861.681	673.127	14.395
13	ЗГОП Одржавање пруге	39.188	0	1.414	40.602
14	Železnična Spoločnosť Cargo Slovakia	60.011	163.387	116.613	13.236
15	ČD Cargo a.s.	62.762	92.099	97.396	68.059
16	Trenitalia-Cargo	0	0	7.996	7.996
17	Rail Cargo Hungaria	0	176.382	281.141	104.758
18	Турске Жељезнице	20.363	1.042	5.874	25.195
19	Хж путнички превоз д.о.о. П.Ј. Технологија-РИЦ	135.176	135.176	151.484	151.484
20	Монтекарг а.д. Подгорица	74.850	8.050	19.511	86.311
21	Остали добављачи у иностранству	95.834	974.586	942.916	64.164
УКУПНО		4.243.249	6.610.896	4.695.067	2.327.418

Образложење:

1. **Rail Kargo, Austria** – дуг по основу оправки кола.
2. **ПКП Карго** - дуг по основу контокорентног обрачуна 11 – 12/2012
3. **Агит, Загреб** – дуговања по основу превоза, затвара се директном компензацијом.
4. **Дрвотекс доо, Ужице** – дуг по основу материјала, валута јануар 2013. год.
5. **Фармаком, Шабац** – дуг по основу материјала, валута јануар 2013. год.
6. **Thales rss/Alkatel** - Обавеза се плаћа из средстава кредита ЕИБ-2.
7. **Експрес Интерфрахт Кроација д.о.о.** – Обавеза по основу превоза, плаћа се путем Цесија.
8. **Маркант доо, Ваљево** – дуг по основу материјала, валута април 2013. год.
9. **Желвоз, Смедерево** - Обавеза из 2004. године (требала бити компензирана са Железницама Србије по Уговору).
10. **Железнице Србије** – дуг по основу инвес. одрж. кола.
11. **Електроремонт, Суботица** – дуг по основу инвестиционог одржавања мотора, валута Јануар/2013. год.
12. **Обермајер ГМБХ** - обавеза се измирује из кредита, (консултантске услуге).
13. **Згоп Одржавање пруге** – дуг по основу инвестиционог одржавања из 2010 год. (тужени за цца 100.000,00 Еура)
14. **Železnična Spoločnosť Kargo Slovakia** – дуг по основу контокорентног обрачуна из 2012. год.
15. **ЧД Карго а.с.** - дуг по основу контокорентног обрачуна из 2012. год.
16. **Trenitalia – Kargo** - дуг по основу контокорентног обрачуна из 2012. год.

17. **Rail Kargo, Hungaria** - дуг по основу контокорентног обрачуна из 2012. год.
18. **Турске Жељезнице** – дуг по основу контокорентног обрачуна.
19. **ХЖ Путнички превоз** – дуг по основу контокорентног обрачуна из 2012. год.
20. **Монтекарго а.д. Подгорица** - дуг по основу контокорентног обрачуна.

2. БИЛАНС УСПЈЕХА

Биланс успјеха на дан 31.12.2012. год. дат је у наредном табеларном приказу:

Р. б.	Опис	Остварено 2011. год.	Планирано 2012. год	Остварено 2012. год.	Индекси	
					(ос.12/ос.11)	(ос.12/пл.12)
I	Пословни приходи	77.080.850	84.777.706	71.388.895	93	84
-	Приходи од накнаде за кор.жељ. инфрастр.	0	9.216.191	0	-	-
-	прих. од продаје производа и услуга од тога:	42.076.612	47.728.149	44.758.934	106	94
	<i>приход од превоза путника</i>	<i>1.464.426</i>	<i>1.935.200</i>	<i>1.496.753</i>	<i>102</i>	<i>77</i>
	<i>приход од превоза робе</i>	<i>33.811.162</i>	<i>37.800.000</i>	<i>37.098.657</i>	<i>110</i>	<i>98</i>
	<i>приход од РИЦ</i>	<i>114.136</i>	<i>741.736</i>	<i>741.621</i>	<i>650</i>	<i>100</i>
	<i>приход од РИВ</i>	<i>5.031.588</i>	<i>5.000.000</i>	<i>4.415.661</i>	<i>88</i>	<i>88</i>
	<i>приход од осталих дјелатности</i>	<i>1.655.300</i>	<i>2.251.213</i>	<i>1.006.242</i>	<i>61</i>	<i>45</i>
-	приход од продаје робе	12.953	16.500	14.970	116	91
-	приходи од дотација	32.400.000	25.000.000	25.000.000	77	100
-	приходи од донација, субв. и комп.	117.955	97.109	171.566	145	177
-	други пословни приходи	2.473.330	2.719.756	1.443.426	58	53
II	Остали приходи	5.186.247	4.221.989	5.910.447	114	140
III	Финансијски приходи	347.103	39.000	183.568	53	471
A	УКУПНО ПРИХОДИ	82.614.200	89.038.695	77.482.911	94	87
I	Пословни расходи	88.334.259	99.139.447	85.492.918	97	86
-	Трошкови накн. за коришт. жељ.инфр.	0	9.216.191	0	-	-
-	трошкови материјала од тога:	10.819.837	11.616.243	11.213.584	104	97
	<i>трошкови материјала за израду</i>	<i>4.584.774</i>	<i>5.610.098</i>	<i>4.939.347</i>	<i>108</i>	<i>88</i>
	<i>трошкови осталог материјала</i>	<i>326.856</i>	<i>264.295</i>	<i>262.321</i>	<i>80</i>	<i>99</i>
	<i>трошкови горива и енергије</i>	<i>5.908.207</i>	<i>5.741.850</i>	<i>6.011.916</i>	<i>102</i>	<i>105</i>
-	набавна вриједност продате робе	8.558	8.472	9.018	105	106
-	трошк. зар. нак. зар. и ост. лич. расх.	59.351.128	54.897.189	54.039.682	91	98
-	трошкови производних услуга од тога:	4.647.257	7.895.418	5.667.861	122	72
	<i>трошкови рекламе и пропаганде</i>	<i>82.948</i>	<i>98.182</i>	<i>29.366</i>	<i>35</i>	<i>30</i>
-	трошкови амортизације	11.589.942	13.397.076	12.109.268	104	90
-	тр.резервисања	481.139	577.576	992.397	206	172
-	нематеријал. трошк. (без пор.и допр.)	808.097	909.535	823.965	102	91
-	трошкови пореза	240.669	241.868	169.532	70	70
-	трошкови доприноса	387.632	379.879	467.611	121	123
II	Остали расходи	6.159.261	989.061	3.111.343	51	315
III	Финансијски расходи	6.632.119	7.351.035	10.245.213	154	139
B	УКУПНО РАСХОДИ	101.125.639	107.479.543	98.849.474	98	92
C	ГУБИТАК	-18.511.439	-18.440.848	-21.366.563	115	116

а) Приходи

Укупни приходи у 2012. год. остварени су у износу од 77.482.911 КМ и исти су нижи за 6% у односу на остварене у 2011. години, и 13% нижи у односу на планиране. Овдје се мора истаћи разлог због чега је евидентан подбачај у укупним приходима у 2012. години у односу на 2011. год. У 2012. години Жељезнице Републике Српске пословале су са, за 7.400.000 КМ нижим грантом (субвенције) од стране Владе РС-а, те је, без обзира на раст сопствених прихода по свим основама очигледан подбачај у укупним. Такође, обрачун прихода/трошкова по основу приступне таксе још увијек није у потпуности разрађен те је исти планом предвиђен, али се још увијек рачуноводствено не исказује. Из овог разлога укупни приходи остварени у 2012. години су нижи од планираних. Од остварених у прошлој години, ако умањимо остварене укупне приходе у овој години за износ којим су умањене дотације од стране већинског власника уочићемо раст властитих прихода по свим основама изузев оних који у себи садрже рачуноводствене категорије.

Приходи од продаје производа и услуга у извјештајном периоду остварени су у укупном износу од 44.758.934 КМ и исти су за 6% већи од остварених у прошлој 2011. години.

У 2012. год. приходи од превоза путника остварени су у износу од 1.496.753 КМ и исти су за 2% виши од оствареног у истом периоду претходне године, а за 23% нижи у односу на планиране. Просјечан приход по једном ПКМ у 2012. год. износио је 0,067 КМ, што је у нивоу са оствареним у 2011. год. Приходи од РИЦ-а остварени су у износу од 741.621 КМ. У следећем табеларном прегледу даје се структура ових прихода:

ОСТВАРЕНИ ПРИХОДИ ОД ПРЕВОЗА ПУТНИКА У 2012.ГОД.					(у КМ)
Период	Тржиште РС	Тржиште ФБиХ	ИНО-Тржиште	РИС	Укупно (1-4)
	1	2	3	4	5
Јануар-Март	146.006	56.188	107.458	571.581	881.232
Април	53.309	20.319	43.331		116.959
Мај	53.334	36.812	42.756		132.901
Јуни	65.960	37.610	47.800		151.370
Јули	59.423	13.278	56.303		129.003
Август	48.354	32.448	74.986		155.787
Септембар	50.763	44.204	60.500		155.468
Октобар	55.863	19.286	48.943		124.093
Новембар	53.111	7.713	50.514		111.338
Децембар	48.333	17.179	44.670	170.040	280.221
Укупно	634.456	285.036	577.260	741.621	2.238.373

Приходи од превоза роба у 2012. год остварени су у износу од 37.098.657 КМ што је 10% више од остварења у 2011. години, а 2 % ниже од планираног. У 2012. год. дошло је до повећања просјечног прихода по једном НТКМ за 2% у односу на претходну годину. Просјечан приход по НТКМ у 2012. год. износио је 0,081 КМ, а у 2011. год. исти је износио 0,079 КМ. Разлог наведених повећања јесте промјена у структури превезене робе (повећање количине превоза поједине робе), повећање цијена превоза али и равномјернија прерасподјела транспортних прихода између ЖРС и ЖФБиХ.

Приход РИВ-а износи 4.415.661 КМ и нижи је за 12% од оствареног у 2011. год. а од планираног за 12%. У следећем табеларном прегледу даје се структура ових прихода:

ОСТВАРЕНИ ПРИХОДИ ОД ПРЕВОЗА РОБА У 2012. ГОД.

(у КМ)

Период	Тржиште РС	Тржиште ФБиХ	ИНО-Тржиште	РИВ	Прод. обр.	Укупно (1-5)
	1	2	3	4	5	6
Јануар-Март	204.615	3.339.957	4.225.470	865.473	11.567	8.647.083
Април	6.497	1.422.250	1.408.664	520.136	2.435	3.359.983
Мај	45.008	1.533.235	1.616.855	518.260	1.009	3.714.367
Јуни	18.345	1.890.481	1.594.687	345.428	1.844	3.850.785
Јули	12.013	1.529.781	2.174.746		2.987	3.719.527
Август	2.639	1.597.167	1.631.491	374.536	1.374	3.607.207
Септембар	8.326	1.901.762	1.424.683	378.050	875	3.713.696
Октобар	11.188	1.979.422	1.398.347	563.280	2.575	3.954.812
Новембар	70.492	1.616.390	1.336.433	102	1.829	3.025.247
Децембар	28.776	1.752.059	1.288.077	850.396	2.304	3.921.611
Укупно	407.900	18.562.504	18.099.454	4.415.661	28.800	41.514.318

Приходи од дотација су остварени на нивоу предвиђеног гранта и износе 25.000.000 КМ.

Однос властитих прихода и прихода од дотација износи 68:32 (ЖРС:Буџет РС).

Овај приход је прописан Законом о финансирању жељезничке инфраструктуре и суфинансирању жељезничког саобраћаја од интереса за Републику Српску, Сл. Гласник 34/06 од 19.04.2006. год. Од укупног износа дотација на инфраструктуру се односи 22.187.500 КМ (на основу Уговора о финансирању жељезничке инфраструктуре Републике Српске број 11160/10 од 23.04.2010. год), а на путнички саобраћај 2.812.500 КМ (на основу Уговора о суфинансирању жељезничког путничког саобраћаја од интереса за Републику Српску број 11159/10 од 23.04.2010. год).

Преглед утрошка наведених средстава дат је у наредној табели:

ПРЕГЛЕД УТРОШКА СРЕДСТАВА ГРАНТА У 2012. ГОД.

(у КМ)

Р. бр.	Опис	Инфраструктура	Путнички саобраћај	Укупно
1.	Енергија	1.899.948	1.019.083	2.919.031
	- електрична енергија	1.411.087	326.213	1.737.300
	- нафта	177.344	622.790	800.134
	- вода	311.517	70.080	381.597
2.	Услуге	4.163.416	837.892	5.001.308
	- производне	3.524.415	693.379	4.217.794
	- непроизводне	639.001	144.513	783.514
3.	Порези и доприноси (осим на плате)	246.408	55.726	302.134
4.	Бруто плате и накнаде	12.066.173	229.623	12.295.796
5.	Трошкови пореза (ПДВ)	1.294.998	154.676	1.449.674
6.	Кamate на кредите	470.071	106.011	576.082
7.	Рате кредита	2.046.486	409.489	2.455.975
	УКУПНО	22.187.500	2.812.500	25.000.000

Приходи од осталих дјелатности у 2012. години остварени су у износу од 1.006.242 КМ што је за 39% ниже у односу на остварење из прошле године. Ако посматрамо прошлу годину, веће остварење прихода од осталих дјелатности је искључиво због остварених прихода од вуче возова у прошлој години. Овај приход настао је по основу извршеног обрачуна са Железницама Србије (по основу вожње локомотива на граничним прелазима са овом земљом). Међутим, и поред тога евидентан је драстичан пад ових прихода у односу на прошлу годину и када елиминишемо поменути обрачун. Структура ових прихода дата је у наредној табели:

СТРУКТУРА ПРИХОДА ОД ОСТАЛИХ ДЈЕЛАТНОСТИ У 2012. ГОД.

(у КМ)

Опис	Остварење 2011. год.	План 2012. год.	Остварење 2012. год.	Индекс (Ос.12/Ос.11)	Индекс (Ос.12/Пл.12)
1	2	3	4	5	6
Приходи од осталих дјелатности	1.655.300	2.251.213	1.006.242	61	45
Приход од ОШВ	273.384	1.150.000	336.146	123	29
Приход од ЗОП	166.690	200.000	329.025	197	165
Приход од СТД	59.033	71.336	51.282	87	72
Приход од ВВ	1.119.193	770.000	514	0	0
Приход од ЕТД	400	10.000	2.710	677	27
Приход од продаје услуга на ино тржишту- Порр. Аустрија	0	0	262.281	-	-
Приход од дјелатн. здравства	9.101	9.377	2.284	25	24
Приход од осталих дјелатности	27.500	40.500	22.000	80	54

Приходи од продаје робе износе 14.970 КМ што је 16% изнад остварења у претходној години.

Приходи од донација и субвенција у 2012. години остварени су у износу од 171.566 КМ.

Приходи од донација и субвенција по структури дати су у слиједећој табели:

СТРУКТУРА ПРИХОДА ОД ДОНАЦИЈА, СУБВ. И КОМПЕНЗАЦИЈА У 2012. ГОД.

(у КМ)

Опис	Остварење 2011. год.	План 2012. год	Остварење 2012. год.	Индекс (Ос.12/Ос.11)	Индекс (Ос.12/Пл.12)
1	2	3	4	5	6
Пр. од донација, субвенција и компенз.	117.955	97.109	171.566	145	177
Пр. од донација за набав. средстава	117.514	97.109	171.566	146	177
Пр. од компензација	442	0	0	0	-

У 2012. год. други пословни приходи биљеже пад у односу на прошлу годину, а то је највећим дијелом због некориштења наших локомотива за потребе реконструкције пруге од стране главног извођача радова "Swietelsky" Аустрија. Структура других пословних прихода дата је у наредној табели:

СТРУКТУРА ДРУГИХ ПОСЛОВНИХ ПРИХОДА У 2012. ГОД.

(у КМ)

Опис	Остварење 2011. год.	План 2012. год	Остварење 2012. год.	Индекс (Ос.12/Ос.11)	Индекс (Ос.12/Пл.12)
1	2	3	4	5	6
Други пословни приходи	2.473.330	2.719.756	1.443.426	58	53
Пр. од закупа објеката	77.199	79.492	18.759	24	24
Пр. од закупа опреме	2.239.762	2.487.255	1.213.213	54	49
Пр. од закупа за остала средства	156.369	153.009	191.830	123	125
Пр. од закупа обј.-узана пруга Добрун-Вишеград	0	0	19.623	-	-

Остали приходи у 2012. години остварени су у износу од 5.910.447 КМ што је за 14% више од остварења из прошле године. Највеће учешће у овим приходима имају приходи по основу исправке грешака из ранијих година (ПДВ који је раније плаћен, а биће враћен од УИО РС), наплаћена отписана потраживања највећим дијелом се односе на наплату по тужби "Алумина" д.о.о. те осталу наплату отписаних потраживања. Такође, значајна ставка су и приходи од наплаћених пенала, казни и штете, а највећим дијелом су настали по основу прекорачење рока за извршење радова (Swietelsky, Аустрија). Структура ових прихода дата је у наредној табели:

СТРУКТУРА ОСТАЛИХ ПРИХОДА У 2012. ГОД.

(у КМ)

Опис	Остварење 2011. год.	План 2012. год	Остварење 2012. год.	Индекс (Ос.12/Ос.11)	Индекс (Ос.12/Пл.12)
1	2	3	4	5	6
Остали приходи	5.186.247	4.221.989	5.910.447	114	140
Добици од продаје материјала	439.820	1.100.000	389.307	89	35
Добици од продаје амбал, ауто гума и зашт. одјеће	0	1.000	0	-	0
Вишкови (сем вишкова залиха учинака)	75.355	34.675	3.494	5	10
Наплаћена отписана потраживања	3.190.806	1.500.000	1.826.720	57	122
Добици од продаје резервних дијелова	0	400.000	24.631	-	6
Приходи од укидања резервисања - суд. спорови	634.420	330.075	274.812	43	83
Приходи од наплаћених пенала, казни и штете	118.624	134.621	994.794	839	739
Приходи од тендера	8.788	8.616	21.545	245	250
Приходи од станарина и откупа станова	11.495	11.339	11.270	98	99
Непоменути остали приходи	8.079	60	1.883	23	3.138
Приходи од усклађивања вриједности остале имовине	0	0	370.142	-	-
Пр. по основу исправке грешака из ранијих година	698.860	701.603	1.991.851	-	284

Финансијски приходи у 2012. години остварени су у износу од 183.568 КМ.

б) Расходи

У 2012. години укупни расходи су остварени у износу од 98.849.474 КМ што је за 2% ниже у односу на 2011. годину, а 8% ниже од планираних. Резултат нижих укупних расхода од планираних је већим дијелом због планираних трошкова по основу накнаде за кориштење жељезничке инфраструктуре који, као рачуноводствена категорија још увијек нису у потпуности разрађени те су планом предвиђени, али се још увијек не исказују.

Трошкови материјала у извјештајном периоду остварени су у износу од 11.213.584 КМ и исти су за 4% виши у односу на 2011. год. Структура трошкова материјала је слиједећа:

СТРУКТУРА ТРОШКОВА МАТЕРИЈАЛА У 2012. ГОД. (у КМ)

Опис	Остварење 2011. год.	План 2012. год.	Остварење 2012. год.	Индекс (Ос.12/Ос.11)	Индекс (Ос.12/Пл.12)
1	2	3	4	5	6
ТРОШКОВИ МАТЕРИЈАЛА (1+2+3)	10.819.837	11.616.243	11.213.584	104	97
1. Тр. материјала за израду	4.584.774	5.610.098	4.939.347	108	88
Утрошени рез. дијелови за текуће одрж. средст. рада и отписи ситног инвентара	2.882.459	2.682.074	3.168.031	110	118
Утрошени-половни општи-тех. материјал, грађев. стари материјал	1.701.143	1.985.024	1.771.183	104	89
Остали трошкови	1.172	943.000	134	11	0
2. Тр. осталог матер. (режијског)	326.856	264.295	262.321	80	99
Отпис ауто гума	8.302	4.278	11.865	143	277
Отпис ХТЗ опреме	193.321	164.737	92.735	48	56
Трошкови службених листова	4.738	0	0	-	-
Утрошени канц. материјал	112.921	5.629	151.110	134	2.684
Тр. осталог материјала у режији	7.573	89.651	6.611	87	7
3. Трошкови горива и енергије	5.908.207	5.741.850	6.011.916	102	105
Тр. електр. енергије за вучу локом.	1.403.819	1.384.974	1.458.884	104	105
Тр. ел. енергије за остале сврхе	591.624	439.948	628.861	106	143
Тр. за унапређење и развој енергетике	0	0	45.779	-	-
Утрошена нафта и бензин	3.320.695	3.332.290	3.334.664	100	100
Утрошени угаљ	163.745	70.800	112.964	69	160
Утрошена вода	294.059	263.838	261.405	89	99
Остали тр. енергије и енерг. горива	134.264	250.000	169.359	126	68

Трошкови материјала за израду у 2012. години остварени су у износу од 4.939.347 КМ и већи су за 8% од остварених у 2011. години. Сектор за ОШВ је у овој години извршио одређене оправке које су објашњене у оквиру Послова операција, а које су се одразиле на повећање трошкова материјала. Такође, у оквиру Послова инфраструктуре у односу на прошлу годину евидентно је повећање на инвестиционом и текућем одржавању у Сектору за грађевинске послове што се директно одразило на повећање трошкова материјала. Ипак, због недостатка резервних дијелова и материјала те због дугих процедура набавке истих, радови ипак нису извршени у обиму у којем су планирани.

Трошкови осталог материјала у 2012. год. остварени су у износу од 262.321 КМ, исти су нижи за 20% у односу на исти период претходне године .

Трошкови горива и енергије у 2012. години остварени су у износу од 6.011.916 КМ и исти су за 2% виши у односу на остварење у 2011. године. Иако су приходи од превоза роба 10% већи од истих у прошлој години (ови приходи имају највеће учешће у укупним приходима ЖРС-а, 48 %), трошкови горива и енергије требали би највећим дијелом да прате повећање физичког обима рада. С тим у вези истичемо да је евидентан рационалнији приступ у начину организовања превоза те је као резултат очигледна уштеда на овим трошковима.

Набавна вриједност продате робе је износила 9.018 КМ, што је за 6% изнад планиране величине и 5% изнад остварења у претходној години.

Трошкови зарада, накнада зарада и остали лични расходи остварени у 2012. години износе 54.039.682 КМ што је за 9% ниже у односу на прошлу годину. Битно је истаћи да су заостале плате измирене у 2012. години, и то из кредита Нове банке, а.д. Бања Лука, а дио обавезе за порезе и доприносе су репрограмиране.

Структура трошкова зарада, накнада зарада и осталих личних расхода дата је у наредној табели:

СТРУКТУРА ТР. ЗАРАДА, НАКНАДА ЗАРАДА И ОСТ. ЛИЧНИ РАСХОДИ У 2012. ГОД.					(у КМ)	
Опис	Остварење 2011. год.	План 2012. год	Остварење 2012. год.	Индекс (Ос.12/Ос.11)	Индекс (Ос.12/Пл.12)	
1	2	3	4	5	6	
ТР. ЗАРАДА, НАКН. ЗАРАДА И ОСТ. ЛИЧНИ РАСХ. (1+2)	59.351.128	54.897.189	54.039.682	91	98	
1. Трошк. бруто зарада и накнада зарада	57.032.268	52.666.068	51.780.423	91	98	
Запослени нето	32.967.382	30.695.641	29.844.168	91	97	
Уговори о повременим и привременим пословима	0	0	54.919	-	-	
Регрес- нето, поклон честитке	1.282.940	1.074.000	1.252.255	98	117	
Порези на зараде и накнаде зарада	3.838.591	3.526.592	3.420.208	89	97	
Доприноси на зараде и накнаде зарада	18.943.355	17.369.835	17.208.873	91	99	
2. Остали лични расходи (а+б+в+г)	2.318.860	2.231.121	2.259.259	97	101	
<i>а) Остала лична примања</i>	<i>264.389</i>	<i>279.546</i>	<i>441.789</i>	<i>167</i>	<i>158</i>	
Отпрем. за раскид радн. односа и пенз.	144.731	148.800	252.761	175	170	
Помоћ запосленим	119.658	130.746	189.028	158	145	
<i>б) Тр. дневница за сл. путовање</i>	<i>333.974</i>	<i>327.227</i>	<i>274.800</i>	<i>82</i>	<i>84</i>	
Дневнице у земљи	196.833	189.395	129.291	66	68	
Трошкови ноћења	82.553	87.229	71.109	86	82	
Дневнице у иностранству	40.740	38.923	59.640	146	153	
Накн. тр. за коришт. соп. аута у сл. сврхе	13.848	11.680	14.760	107	126	
<i>в) Накнада трошк. превоза на посао</i>	<i>1.208.499</i>	<i>1.047.892</i>	<i>1.089.793</i>	<i>90</i>	<i>104</i>	
<i>г) Километар</i>	<i>511.998</i>	<i>576.456</i>	<i>452.877</i>	<i>88</i>	<i>79</i>	

Одлуком Управе Друштва од 01.01.2012. године топли оброк се исплаћује на терет материјалних трошкова пословања на бази основице од 185 КМ у бруто износу због немогућности обезбјеђења средстава из редовног пословања за исплату од 307 КМ у бруто износу. У 2012. години ЖРС су исплатиле просјечну нето зараду по раднику у износу од 633 КМ, што је за 23% ниже у односу на просјек привреде РС (818 КМ) и за 20% ниже у односу на просјек гране саобраћаја и веза (789 КМ). Најнижа плата је 370 КМ одлуком Владе РС-а од 01.07.2010. год.

Трошкови производних услуга у 2012. год. су остварени у износу од 5.667.861 КМ што је за 22% више од остварења у 2011. години. Наредна табела приказује структуру ових трошкова:

СТРУКТУРА ТРОШКОВА ПРОИЗВОДНИХ УСЛУГА У 2012. ГОД.

(у КМ)

Опис	Остварење 2011. год.	План 2012. год.	Остварење 2012. год.	Индекс (Ос.12/Ос.11)	Индекс (Ос.12/Пл.12)
1	2	3	4	5	6
Трошкови производних услуга	4.647.257	7.895.418	5.667.861	122	72
Трошкови за услуге утовара и истовара	0	0	687	-	-
Трошкови ПТТ услуга	230.176	204.134	212.268	92	104
Трошкови осталих транспортних услуга	827.215	832.327	38.605	5	5
Услуге текућег одржавања вучних сред., друм. возила и осталог-трећа лица	207.662	572.000	275.339	133	48
Услуге инвестиционог одржавања вучних сред.	8.331	10.000	24.496	294	245
Услуге инвест. одржавања пруга и СС средстава	96.050	150.000	264.850	276	177
Услуге инвест. одржавања пословних зграда	67.085	50.000	10.738	16	21
Услуге инвест. одржавања осталих сред. за рад	213.890	2.065.120	1.033.890	483	50
Закупнина пословних простора правних лица и предузетника	0	0	2.574	-	-
Трошкови закупнина-остало (РИВ)	2.647.213	2.500.000	2.953.210	112	118
Трошкови закупнина-остало (РИЦ)	0	726.103	528.144	-	73
Трошкови за рекламу и пропаганду	82.948	98.182	29.366	35	30
Трошкови осталих услуга (комуналне и сл.)	266.687	687.552	293.693	110	43

Трошкови одржавања од стране трећих лица у 2012. години износе 1.609.313 КМ, на услуге текућег одржавања вучних средстава, друмских возила и др. потрошено је 275.339 КМ, док је на инвестиционо одржавања осталих средстава за рад утрошено 1.033.890 КМ.

Трошкови амортизације у 2012. години су обрачунати у износу од 12.109.268 КМ што је за 10% ниже у односу на планиране и 4% више у односу на остварење у 2011. години.

У 2012. год. трошкови резервисања износе 992.397 КМ и односе се на спорове покренуте против ЖРС.

Нематеријални трошкови у извјештајном периоду су остварени у износу од 823.965 КМ, што је за 2% више у односу на остварене из прошле године. Највеће учешће у структури ових расхода имају трошкови платног промета 24,7%, затим трошкови непроизводних услуга 24,3%, остали нематеријални трошкови 20,7% итд.

Структура ових расхода дата је у наредној табели:

СТРУКТУРА НЕМАТЕРИЈАЛНИХ ТРОШКОВА У 2012. ГОД.

(у КМ)

Опис	Остварење 2011. год.	План 2012. год.	Остварење 2012. год.	Индекс (Ос.12/Ос.11)	Индекс (Ос.12/Пл.12)
1	2	3	4	5	6
НЕМАТЕРИЈАЛНИ ТРОШКОВИ (1-6)	808.097	909.535	823.965	102	91
1. Тр. непроизводних услуга	194.654	209.343	200.333	103	96
Тр. ревиз. год. обрачуна	49.500	60.000	36.500	74	61
Тр. адвокатских услуга	3.691	5.191	62.173	1.684	1.198
Тр. здрав. услуга	11.770	12.770	13.003	110	102
Тр. стручног образов. запослених	18.800	19.570	14.010	75	72
Тр. стр. усавршавања (семинари и сл.)	11.444	13.352	2.749	24	21
Усл. чишћења просторија	288	0	264	92	-
Непр. услуге по уговору о дјелу	0	291	0	-	0
Остале непроиз. услуге	99.161	98.169	71.634	72	73
2. Трошкови репрезентације	66.629	135.478	92.002	138	68
Тр. репрезентације у сопственим посл. просторијама	11.762	81.880	14.482	123	18
Тр. угоститељ. услуга	42.543	42.118	54.959	129	130
Новогодишњи пакетићи	6.012	6.000	7.001	116	117
Остали тр. репрезентације	6.312	5.480	15.559	247	284
3. Трошкови премија осигурања	33.918	34.178	26.845	79	79
Тр. премија осигурања путника	12.371	12.495	8.211	66	66
Тр. премија осигурања запослених	17.468	17.644	18.609	107	105
Тр. осталих премија осигурања	4.079	4.039	25	1	1
4. Трошкови платног промета	267.962	270.831	203.632	76	75
Тр. провизија по кред. ЕБРД	168.070	170.070	99.923	59	59
Тр. за банкарске услуге	93.376	94.311	53.584	57	57
Тр. наплате ПДВ по рј. УИО	6.516	0	0	-	-
Остали трошкови платног промета	0	6.451	50.125	-	777
5. Трошкови чланарина	106.812	107.550	129.972	122	121
Чланарине послов. удружења	20.000	21.000	20.000	100	95
Чланарине за ЦИТ	25.151	25.151	25.167	100	100
Чланарине за УИЦ	49.483	50.000	70.621	143	141
Чланарина међ. орган.-интеррил	2.378	2.400	3.000	126	125
Остале чланарине	9.800	9.000	11.184	114	124
6. Остали нематеријални трошкови	138.123	152.155	171.181	124	113
Трошкови огласа и сл.	19.079	20.079	27.114	142	135
Тр. за ост. струч. литературу	3.237	3.270	7.049	218	216
Стипендије и кредити студ. и ученика	8.840	10.840	0	-	-
Таксе (адм, судске и др.)	90.396	100.395	95.174	105	95
Остали нематер. тр.	16.571	17.571	41.844	253	238

Трошкови репрезентације у 2012. години остварени су у износу од 92.002 КМ и исти су за 38% већи у односу на остварење у 2011. години, а нижи од планираних за 32%.

У 2012. години трошкови пореза остварени су у износу од 169.532 КМ и нижи су за 30% у односу на исте у истом периоду 2011. године. Структура трошкова пореза дата је у наредној табели:

СТРУКТУРА ТРОШКОВА ПОРЕЗА У 2012. ГОД.

(у КМ)

Опис	Остварење 2011. год.	План 2012. год	Остварење 2012. год.	Индекс (Ос.12/Ос.11)	Индекс (Ос.12/Пл.12)
1	2	3	4	5	6
Трошкови пореза	240.669	241.868	169.532	70	70
Порез на имовину	4.786	4.986	2.282	48	46
Републичка такса	0	0	0	-	-
Накнада за кориштење вода	56.930	57.931	51.868	91	90
Накнада за шуме	57.830	58.408	54.238	94	93
Накнада за уређење грађев. земљишта	0	0	32.589	-	-
Општинска такса	0	0	0	-	-
Противпожарна заштита	30.832	29.349	28.556	93	97
Доприноси за запошљ. и проф. рехабил. инвалида	90.291	91.194	0	0	0
Остали порези	0	0	0	-	-

Трошкови доприноса за ПИО запослених – бенефицирани стаж износе 467.611 КМ и већи су од истих у 2011. години за 21%, а за 23% виши у односу на план.

Остали расходи у 2012. години остварени су у износу од 3.111.343 КМ, што је 49% ниже у односу на 2011. године. У овој категорији расхода битно је објаснити исправку вриједности краткорочних потраживања гдје је у прошлој години евидентиран износ од 5.066.341 КМ, а односи се на тужбе ("Алумина" д.о.о. Зворник) и "ON TRACK" Чешка. Ове године на овој позицији евидентирају се као највеће исправке потраживања и даље "Алумина" д.о.о, затим "Сотрех" Бања Лука и други само у знатно мањем износу него у прошлој години.

СТРУКТУРА ОСТАЛИХ РАСХОДА У 2012. ГОД.

(у КМ)

Опис	Остварење 2011. год.	План 2012. год	Остварење 2012. год.	Индекс (Ос.12/Ос.11)	Индекс (Ос.12/Пл.12)
1	2	3	4	5	6
Остали расходи	6.159.261	989.061	3.111.343	51	315
ПДВ обрачунат на мањак	0	10.531	28.578	-	271
Расходи по осн.исп.вр.и отписа потр.	0	102.951	310.779	-	302
Губици по основу продаје сит. инв. и алата	10.746	0	12.874	120	-
Расходи по основу дир.отп.потраж.	118.463	16.402	0	0	0
Исправка вриједности краткорочних потраживања	5.066.341	300.000	1.664.121	33	555
Расходи по основу исправке грешака из ранијих година	0	231.247	398.749	-	172
Непоменути остали расходи	267.019	270.000	643.131	241	238
Новчане казне	51.550	51.000	5.050	10	10
Накнада штете трећим лицима	0	0	45.861	-	-
Издаци за хум.културу и спорт.об.	7.000	6.930	2.200	31	32
Расходи по основу промјене рачуноводствених политика	638.142	0	0	-	-

У 2012. години финансијски расходи су остварени у износу од 10.245.213 КМ што је за 54% више у односу на остварење прошле године. Структура финансијских расхода је слиједећа:

- расходи камата по кредитима банака у земљи 1.292.510 КМ;
- расходи камата по инокредитима 1.192.005 КМ;

- затезне камате у земљи и иностранству износе 5.763.244 КМ у 2012. години, а то су затезне камате које су обрачунате за доспјеле, а неплаћене ануитете ино-кредита у 2012. години. Ове камате обрачунава Влада РС-а због немогућности плаћања истих од стране ЖРС-а, а Влада то чини у име ЖРС. У току је изналажење рјешења по питању овог проблема, у смислу начина на који би се ЖРС растеретила ових, по билансе и пословање погубне трошкове;
- затезне камате за порезе и доприносе на плате износе 1.731.094 КМ, обрачунате од стране Пореске управе а због кашњења измирења репрограмираних обавеза на име пореза и доприноса такође представљају оптерећујући трошак за пословање Друштва,
- камате за неблагоприятно плаћање јавних прихода у износу од 226.212 КМ, остале камате у износу од 37.173 КМ, губици по основу дугор. и краткорочних хартија од вриједности у износу од 2.401 и негативне курсне разлике у износу од 574 КМ.

СТРУКТУРА ФИНАНСИЈСКИХ РАСХОДА У 2012. ГОД.

(у КМ)

Опис	Остварење 2011. год.	План 2012. год	Остварење 2012. год.	Индекс (Ос.12/Ос.11)	Индекс (Ос.12/Пл.12)
1	2	3	4	5	6
ФИНАНСИЈСКИ РАСХОДИ (1+2)	6.632.119	7.351.035	10.245.213	154	139
1. Расходи камата	6.628.962	7.348.256	10.242.239	155	139
Расходи камата по кредитима у земљи	1.208.126	1.586.045	1.292.510	107	81
Расходи камата по инокредитима	874.874	1.415.045	1.192.005	136	84
Затезне камате у земљи и иностранству	4.425.519	4.225.518	5.763.244	130	136
Затезне камате за порезе и доприносе на плате	0	0	1.731.094	-	-
Камата за неблаг.плаћ. јав. прих.	117.572	118.748	226.212	192	190
Остале камате	2.871	2.900	37.173	1.295	1.282
2. Губици по основу дугор. и краткорочних ХОВ	0	0	2.401	-	-
3. Негативне курсне разлике	3.158	2.779	574	18	21

в) Финансијски резултат

Ако посматрамо приходе у 2012. години евидентан је раст по свим основама у односу на 2011. годину; приходи од превоза роба већи су за 10% у односу на прошлу годину, приходи од превоза путника, РИЦ-а, продаје робе, донација, субвенција и компензација, остали приходи – све ове ставке биљеже раст у односу на прошлу годину (осим финансијских прихода, прихода од РИВ-а и других пословних прихода). Међутим, ЖРС у укупним приходима биљежи пад у односу на прошлу годину и то како је већ раније у тексту поменуто због смањених дотација од стране Владе РС-а за 7.400.000 КМ у односу на пословну 2011. годину.

На расходовној страни биланса ЖРС-а у 2012. години евидентно је смањење трошкова зарада и накнада зарада који су нижи за 9% у односу на 2011. годину, а који имају највеће учешће у укупним расходима пословања, затим смањење осталих расхода и трошкова пореза. Оно што је битно да се истакне јесте драстичан пораст финансијских расхода чије је повећање производ обрачуна затезних камата од стране Владе РС-а због неизмиревања обавеза по основу трошкова ино кредита које Влада плаћа за ЖРС, а затим обрачунава затезне камате, али и због затезних камата које обрачунава Пореска управа а које се тичу немогућности измирења репрограмираних обавеза за порезе и доприносе на плате.

ЖРС су и у 2012. години оствариле губитак и то у износу од 21.366.563 КМ што је више од губитка прошле године за 15%, и вишиод планираног за 16%. Структура оствареног губитка у 2012. Години према обрасцу Биланса успјеха који предајемо у АПИФ је слиједећа:

	2011. год.	2012. год.	
1 Пословни приходи	77.080.850	71.388.896	
2 Пословни расходи	88.334.259	85.492.917	
А Пословни губитак (1-2)	-11.253.409	-14.104.021	66,01
3 Финансијски приходи	347,103	183.567	
4 Финансијски расходи	6.632.119	10.245.213	
Б Финансијски губитак (3-4)	-6.285.016	-10.061.646	47,09
5 Остали приходи	4.487.387	3.548.456	
6 Остали расходи	5.521.119	2.712.595	
Ц Остварени добитак/губитак (5-6)	-1.033.732	835.861	-3,91
7 Приходи по основу рачун. политика	698,86	1.991.851	
8 Расходи по основу рачун. полит.	638,142	398.749	
Д Добитак по основу рач. политика	60,718	1.593.102	-7,46
9 Приходи по осн.ускл.вр.имовине	0	370,141	
10 Расходи по осн.ускл.вр.имовине	0	0	
Е Добитак по осн.ускл.вр.имов.	0	370.141	-1,73
Укупан губитак (А+Б+Ц+Д+Е)	-18.511.439	-21.366.563	100

Наредним прегледом приказујемо кретање укупних прихода уназад четири године. Истовремено, приказујемо учешће субвенција од стране Владе РС-а у укупном приходу са једне стране, а са друге раст сопствених прихода од 2009. године до 2012. год.

На расходној страни приказујемо трошкове који по годинама имају највеће учешће у укупним расходима.

Евидентно је да, првенствено трошкове запослених Друштво не може покрити из сопственог прихода, а поменути трошкови имају највеће учешће у укупним расходима (55%, 58%, 59%, 54% по годинама како слиједи).

Раст финансијских расхода тј. затезних камата и додатних пореских оптерећења (камате на име пореза и доприноса) још више угрожавају опстанак Друштва.

На кратак рок тешко ће се наћи могућност за успостављање равнотеже у Билансима.

Дужи рок (од око 5. год) пружа могућност инкременталних промјена у положају Друштва – подразумијева присуство већинског власника у смислу додатних субвенција са једне стране, а са друге стране смањење трошкова пословања по свим основама који су, такође кључни у смислу доношења будућих одлука.

Опис:	2009. г.	%	2010. г.	%	2011. г.	%	2012. г.	%
Сопствени приход	35.589.485	53	43.209.054	57	50.214.200	61	52.482.911	68
Приход од дотација	32.000.000	47	32.000.000	43	32.400.000	39	25.000.000	32
Укупан приход	67.589.485	100	75.209.054	100	82.614.200	100	77.482.911	100
Трошкови зарада и накнада зарада	52.478.992	55	55.492.266	58	59.351.128	59	54.039.682	55
Број запослених	3.433		3.634		3.484		3.436	
Финансијски расходи од тога:	4.984.378	5	5.385.732	6	6.632.119	7	10.245.213	10
- затезне камате	1.479.603		1.992.814		4.425.519		5.763.244	
- камате на име пореза и доприноса	0		0		0		1.731.094	
Амортизација	14.805.273	16	12.510.305	13	11.589.942	11	12.109.268	12
Други расходи пословања	22.438.042	24	21.864.270	23	23.552.450	23	22.455.311	23
Укупни расходи	94.706.685	100	95.252.573	100	101.125.639	100	98.849.474	100
Губитак	-27.117.200		-20.043.519		-18.511.439		-21.366.563	

БИЛАНС ТОКОВА ГОТОВИНЕ

(у КМ)

Р. б.	ОПИС	2011. год.	2012. год.
A	ТОКОВИ ГОТОВИНЕ ИЗ ПОСЛОВНИХ АКТИВНОСТИ		
<i>I</i>	<i>Прилив готовине из пословних активности</i>	92.773.283	71.472.879
1.	Приливи од продаје и примљени аванси	51.013.561	44.572.162
2.	Прилив од премија, субвенција, дотација и слично	32.400.000	25.000.000
3.	Остали приливи из пословних активности	9.359.722	1.900.717
<i>II</i>	<i>Одливи готовине из пословних активности</i>	87.411.488	76.454.908
1.	Одливи по основу плаћања добављачима и дати аванси	20.676.399	22.660.908
2.	Одливи по основу плаћања запосленим	57.952.649	47.950.353
3.	Одливи на основу камата	1.801.618	1.754.579
4.	Остали одливи из пословних активности	6.980.822	4.089.068
<i>III</i>	<i>Нето прилив готовине из пословних активности (I-II)</i>	5.361.795	0
<i>IV</i>	<i>Нето одлив готовине из пословних активности (II-I)</i>	0	4.982.029
B	ТОКОВИ ГОТОВИНЕ ИЗ АКТИВНОСТИ ИНВЕСТИРАЊА	0	868
<i>I</i>	<i>Приливи готовине из активности инвестирања</i>	0	868
1.	Приливи по основу продаје акција и удјела	0	0
2.	Приливи од камата	0	868
<i>II</i>	<i>Одливи готовине из активности инвестирања</i>	8.246.847	590.766
1.	Одливи по основу куповине нематер. улагања, некретнина, постројења, опреме, инвестиц. некретнина и биолошких средстава	2.180.362	590.766
2.	Одливи на основу краткорочних финансијских пласмана	5.066.485	0
3.	Одливи на основу осталих дугорочних фин. пласмана	1.000.000	0
<i>III</i>	<i>Нето прилив готовине из актив. плас. и инвест. (I-II)</i>	0	0
<i>IV</i>	<i>Нето одлив готовине из актив. плас. и инвест. (II-I)</i>	8.246.847	589.898
B	ТОКОВИ ГОТОВИНЕ ИЗ АКТИВНОСТИ ФИНАНСИРАЊА		
<i>I</i>	<i>Приливи готовине из активности финансирања</i>	3.219.151	12.585.685
1.	Приливи на основу дугорочних кредита	3.219.151	12.585.685
<i>II</i>	<i>Одливи готовине из активности финансирања</i>	0	3.816.662
1.	Одливи на основу краткорочних кредита	0	3.402.174
2.	Одливи на основу исплаћене дивиденде	0	0
3.	Одлив на основу дугорочних финансијских обавеза	0	414.488
<i>III</i>	<i>Нето прилив готовине из активности финансирања (I-II)</i>	3.219.151	8.769.023
<i>IV</i>	<i>Нето одлив готовине из активности финансирања (II-I)</i>	0	0
Г	УКУПНИ ПРИЛИВИ ГОТОВИНЕ	95.992.434	84.059.432
Д	УКУПНИ ОДЛИВИ ГОТОВИНЕ	95.658.335	80.862.336
Ђ	НЕТО ПРИЛИВ ГОТОВИНЕ	334.099	3.197.096
Е	НЕТО ОДЛИВ ГОТОВИНЕ	0	0
Ж	ГОТОВИНА НА ПОЧЕТКУ ОБРАЧУН. ПЕРИОДА	934.011	1.268.110
З	ГОТОВИНА НА КРАЈУ ОБРАЧУН. ПЕРИОДА	1.268.110	4.465.206

ИЗВЈЕШТАЈ О ПРОМЈЕНАМА У КАПИТАЛУ
за период који се завршава на дан 31.12.2012. год.

Редни број	ВРСТЕ ПРОМЈЕНЕ У КАПИТАЛУ	ДИО КАПИТАЛА КОЈИ ПРИПАДА ВЛАСНИЦИМА МАТИЧНОГ ПРИВРЕДНОГ ДРУШТВА							МАЊИНСКИ ИНТЕРЕС	УКУПНИ КАПИТАЛ
		Ознака за АОП	Акционарски капитал и удјели у друштву са ограниченом одговорношћу	Ревалоризационе резерве (МРС 16, МРС 21 и МРС 38)	Нереализовани добици/губици по основу финансијских средстава расположивих за продају	Остале резерве (емисиона премија, законске статутарне резерве, заштита готовинских токова)	Акумулисани нераспоређени добитак (непокривени губитак)	УКУПНО		
1	2	3	4	5	6	7	8	9	10	11
1	Стање на дан 31.12.2010. год.	901	245.305.786	147.445.390			-167.258.279	225.492.897		225.492.897
2	Ефекти промјена у рачуноводственим политикама	902								
3	Ефекти исправке грешака	903					288.734	288.734		288.734
	Поново исказано стање на дан 01.01.2011. год. (901±902±903)	904	245.305.786	147.445.390	0	0	-166.969.545	225.781.631		225.781.631
4	Ефекти ревалоризације материјалних и нематеријалних средстава	905		-661.593				-661.593		-661.593
5	Нереализовани добици/губици по основу фин. средстава расположивих за продају	906						0		0
6	Курсне разлике настале по основу прерачуна финансијских извјештаја у другу функционалну валуту	907						0		0
7	Нето добитак/губитак периода исказан у билансу успеха	908					-18.511.439	-18.511.439		-18.511.439
8	Нето добици/губици периода признати директно у капиталу	909					372.859	372.859		372.859
9	Објављене дивиденде и други видови расподјеле добитка и покриће губитка	910						0		0
10	Емисија акцијског капитала и други видови повећања или смањења основног капитала	911						0		0
11	Стање на дан 31.12.2011. год. 01.01.2009.(904±905±906±907±908-909±910±911)	912	245.305.786	146.783.797	0	0	-185.108.125	206.981.458		206.981.458

ИЗВЈЕШТАЈ О ПРОМЈЕНАМА У КАПИТАЛУ
за период који се завршава на дан 31.12.2012. год.

Редни број	ВРСТЕ ПРОМЈЕНЕ У КАПИТАЛУ	ДИО КАПИТАЛА КОЈИ ПРИПАДА ВЛАСНИЦИМА МАТИЧНОГ ПРИВРЕДНОГ ДРУШТВА							МАЊИНСКИ ИНТЕРЕС	УКУПНИ КАПИТАЛ
		Ознака за АОП	Акционарски капитал и удјели у друштву са ограниченом одговорношћу	Ревалоризационе резерве (МРС 16, МРС 21 и МРС 38)	Нереализовани добици/губици по основу финансијских средстава расположивих за продају	Остале резерве (емисиона премија, законске статутарне резерве, заштита готовинских токова)	Акумулисани нераспоређени добитак (непокривени губитак)	УКУПНО		
1	2	3	4	5	6	7	8	9	10	11
12	Ефекти промјене у рачуноводственим политикама	913								
13	Ефекти исправке грешке	914								
14	Поново исказано стање на дан 01.01.2012. год. (912±913±914)	915	245.305.786	146.783.797	0	0	-185.108.125	206.981.458		206.981.458
15	Ефекти ревалоризације материјалних и нематеријалних средстава	916		141.675.102				141.675.102		141.675.102
16	Нереализовани добици/губици по основу фин. средстава расположивих за продају	917						0		0
17	Курсне разлике настале по основу прерачуна финансијских извјештаја у другу функционалну валуту	918						0		0
18	Нето добитак/губитак периода исказан у билансу успјеха	919						-21.366.563		-21.366.563
19	Нето добици /губици периода признати директно у капиталу	920						0		0
20	Објављене дивиденде и други видови распоdjеле добитка и покриће губитка	921						0		
21	Емисија акционарског капитала и други видови повећања или смањења основног капитала	922						0		
22	Стање на дан 31.12.2012 год. (915±916-917-918-919±920-921-922)	923	245.305.786	288.458.899	0	0	-206.474.688	327.289.997		327.289.997

А Н Е К С

(Додатни рачуноводствени извјештај)
за период од 01.01. до 31.12.2012.године

износ у конвертибилним маркама

Група рачуна /рачун	О П И С	Ознака за АОП	И З Н О С	
			Текуће године	Претходне године
1	2	3	4	5
61	ПРИХОДИ ОД ПРОДАЈЕ УЧИНАКА (602 + 605)	601	21.921.762	17.090.873
дио 61	а) Приходи од продаје производа	602		
дио 612	Од тога: приходи од продаје производа на иностраном тржишту	603		
дио 611	Приходи од продаје у другом ентитету или Брчко Дистрикту БиХ	604		
дио 61	б) Приходи од продаје услуга	605	21.921.762	17.090.873
дио 612	Од тога: приход од продаје (пружања) услуга на иностраном тржишту	606	22.852.142	24.998.693
дио 611	Приходи од продаје (пружања) услуга у другом ентитету или Брчко Дистрикту БиХ	607		
65	ОСТАЛИ ПОСЛОВНИ ПРИХОДИ (609+612+613+614+615+616+617)	608	26.614.992	34.991.285
650	а) Приходи од премија, субвенција, дотација, регреса, компензација и повећања пореских дажбина	609	25.171.566	32.517.955
дио 650	Од тога: приходи по основу субвенција на производе (субвенције које се приказати по јединици производа, нпр. возна карта, брашно, млијеко и др.)	610		
дио 650	Приходи на основу субвенција на производњу (на запошљавање, плату, каматну стопу, смањење загађуња и др.)	611		
651	а) Приходи од закупа	612	1.443.426	2.473.330
652	б) Приходи од донација	613		
653	г) Приходи од чланарина	614		
654	д) Приходи од тантијема и лиценцих права	615		
655	ђ) Приход из намјенских извора финансирања (из буџета, фондова и др.)	616		
659	Остал пословни приходи по другим основима	617		
66 + 67	ФИНАНСИЈСКИ И ОСТАЛИ ПРИХОДИ	618		
дио 660	Од тога: Приходи учешћа у добити (дивиденде)	619		
дио 670	Добици на основу продаје некретнина, постројења и опреме	620		
678	Приходи на основу уговорене заштите од ризика	621		
51	ТРОШКОВИ МАТЕРИЈАЛА	622		
513	Од тога: трошкови горива и енергије	623	6.011.916	5.908.207
52	ТРОШКОВИ ЗАРАДА, НАКНАДА ЗАРАДА И ОСТАЛИХ И ЛИЧНИХ РАСХОДА	624		
522	Од тога: трошкови бруто накнада члановима управног и надзорног одбора	625		
дио 529	Трошкови дневница и службеног пута	626	188.931	237.573
дио 529	Трошкови смјештаја, исхране и превоза на службеном путу	627	71.109	82.553
53	ТРОШКОВИ ПРОИЗВОДНИХ УСЛУГА (629+630+631+632+633+634+635+636)	628	5.667.858	4.647.257
530	а) Трошкови услуга на изради учинака	629		
531	б) Трошкови транспортних услуга	630	251.560	1.057.391
дио 532	в) Трошкови за услуге текућег одржавања основних средстава	631	275.338	207.662
дио 532	г) Трошкови за услуге инвестиционог одржавања основна средства	632	1.333.973	385.356
533	Трошкови закупа	633	3.483.928	2.647.213
534+ 535	ђ) Трошкови сајмова, рекламе и пропаганде	634	29.366	82.948
536 + 537	е) Трошкови истраживања и трошкови развоја који се капитализују	635		
539	ж) Трошкови осталих услуга	636	293.693	266.687
дио 539	Од тога: производне услуге по уговору о повременим и привременим пословима	637		
дио 539	Накнаде за ауторска дјела која чине производне услуге	638		

55	НЕМАТЕРИЈАЛНИ ТРОШКОВИ (640+642+643+644+645+646+647+648)	639	973.242	1.174.334
550	Трошкови непроизводних услуга	640	200.333	194.654
дио 550	Од тога: трошкови стручног образовања и усавршавања запослених	641	16.759	30.244
551	Трошкови репрезентације	642	92.002	66.629
552	Трошкови премије осигурања	643	26.845	33.917
553	Трошкови платног промета	644	203.632	267.962
554	Трошкови чланарина	645	129.972	106.812
дио 555	Трошкови пореза на производе, царине, боравишне таксе, порез на игре на срећу	646	150.926	263.691
дио 555	Трошкови пореза на производњу: на имовину, на земљиште, за коришћење вода и шума, за противпожарну заштиту и сл.	647	169.532	240.669
559	Остали нематеријални трошкови	648		
	ОБАВЕЗЕ И ПОТРАЖИВАЊА			
47 осим 479	Обрачунати (фактурисани) порез на додатну вриједност (кумулятиван промет конта)	649	6.277.792	5.603.489
27, осим 279	Улазни порез на додатну вриједност (кумулятиван промет конта)	650	4.838.827	11.029.884
479	Обавезе за ПДВ на основу разлике између обрачунатог и аконтационог ПДВ-а (салдо конта)	651	256.354	108.091
279	Потраживања на основу разлике између аконтационг и обрачунатог ПДВ-а (салдо конта)	652	1.595.925	
271	Порез на додатну вриједност плаћен при увозу (кумулятиван промет конта)	653	1.156.154	6.914.802
484	Обавезе за ПДВ плаћен при увозу (кумулятиван промет конта)	654	841.798	7.932.276
480	Обавезе за акцизе (кумулятиван промет конта)	655	1	1
010	Улагања у истраживање и развој (кумулятиван промет конта)	656		

¹ Субвенције на производњу које се могу исказати по јединици производње или услуге.

² Порези на производњу укључују све порезе које терете предузеће због ангажовања у производњи, независно од количине или вриједности производних добара или услуга

дио 433	Остварени увоз добра из иностранства	657	13.948.089	54.225.709
дио 433	Остварени увоз услуга из иностранства	658	5.977.752	23.239.589
дио 431 и 432	Набавка добара из Федерације БиХ или Брчко Дистрикта	659	1.397.690	1.804.857
дио 431 и 432	Набавка услуга из Федерације БиХ или Брчко Дистрикта	660	19.567.661	25.268.003
	Приходи остварени на бази подуговарања	661		
	Плаћања подуговарачима за рад, испоручене производне услуге	662		
	Укупан број одрађених часова рада (ефективни часови рада без боловања, годишњи одмор, државних празника и сл.)	663	6.776.085	7.009.416

VIII ПОКАЗАТЕЉИ УСПЕШНОСТИ ПОСЛОВАЊА

Показатељи успјешности пословања у 2012. години приказани су у наредном табеларном прегледу:

ПОКАЗАТЕЉИ УСПЕШНОСТИ ПОСЛОВАЊА ЖРС У 2012. ГОД.

Р. бр.	Опис	Остварено 2011. год.	Планирано 2012. год.	Остварено 2012. год.	Индекс	
					(Ос.12/Ос.11)	(Ос.12/Пл.12)
1	Продуктивност	128.102	143.978	139.425	109	97
2	Циљна продуктивност	100.000	100.000	100.000	100	100
3	Коефицијент економичности	0,82	0,83	0,78	96	95

а) циљна продуктивност

Према методологији УИЦ-а продуктивност на годишњем нивоу се изражава слиједећим односом:

$$\frac{\text{ПКМ} + \text{НТКМ}}{\text{Укупан број запослених}} \geq 100.000$$

Према стандардима УИЦ-а циљна продуктивност износи 100.000. Остварена продуктивност у 2012. год. је виша од циљне за 39% и за 9% виша од остварења у 2011. год.

б) економичност

Укупна економичност се изражава односом:

$$\frac{\text{Укупни приходи}}{\text{Укупни расходи}} \geq 1$$

Овај показатељ говори о покривености укупних расхода укупним приходима. Интенција је да он буде једнак или већи од 1, што значи да је 1 КМ расхода покривена са 1 КМ прихода или више. Међутим, због оствареног губитка у извјештајном периоду покривеност расхода приходима је 78%.

IX ВАЖНИЈИ ПОСЛОВНИ ДОГАЂАЈИ НАКОН ИСТЕКА ПОСЛОВНЕ ГОДИНЕ

У периоду од краја пословне 2012. год. до завршетка годишњег извјештаја у току су слиједећи значајнији догађаји:

- У току су завршне активности на имплементацији Уговора у кредиту између Владе Републике Србије и Владе Републике Српске у износу од 8 милиона ЕУР-а. Од овог износа 3 милиона ЕУР-а се односи на Уговор за набавку нових теретних вагона од „Гоша“ Смедеревска Паланка у количини од 37 комада који треба да се испоруче до краја пословне 2013. године . Други Уговор закључен је „Татарвагонка“ Суботица у вриједности од 5 милиона ЕУР-а а односи се на ремонт теретних вагона Еес у количини од 195 комада и реконструкцију теретних вагона Гас у Еаос у количини од 50 комада;

- Расписани тендер за тиристоризацију двије локомотиве серије 441 у фази је преговарања и одабира извођача радова;

- Уговор са „Lapaso“ на уградњи интранета је у фази реализације (уградњи пасивне мреже и монтажи опреме).

X ОПИС ГЛАВНИХ РИЗИКА

Основни ризици са којима се сусреће ЖРС су:

1. Ризик техничке природе - употреба нискофункционалних, застарјелих и истрошених капацитета, као и неповољна старосна структура и дотрајалост грађевинских објеката и висок степен отписаност опреме најбитнији су фактори техничких ризика. У области инфраструктуре карактеристичан је претежно фиксни карактер инфраструктуре као доминантног облика и имовине, њена еластичност према нивоу и динамици превоза не испољава се на кратак рок. Стога, између ангажованих ресурса и нивоа тражње за услугама превоза постоји неусклађеност као и између фиксних трошкова и остварених прихода.

2. Ризици економске природе

2.1. Ризик субвенција- јавља се због неусклађености потреба и одобрених средстава прописаних Законом о финансирању жељезничке инфраструктуре и суфинансирању путничког саобраћаја. Имајући у виду застарјелост постројења, одобрена средства за ове потребе покривају мањи дио стварних потреба, па овакво стање директно утиче на конкурентност ЖРС.

2.2. Ризик при продаји услуга превоза у жељезничком саобраћају - изражен је због неизграђености услова на транспортном тржишту видљивих у нелојалној конкуренцији између жељезничког и других видова саобраћаја (непостојање саобраћајне политике). Ризик због неправилне усаглашености потраживања и обавеза са страним жељезничким управама, по основу оправке кола, што доводи до дуплог књижења (књижења по фактурама и књижења по контокорентном обрачуну), то проузрокује евидентирање рачуна у једном обрачунском периоду и сторнирање истих у другом обрачунском периоду а тиме и нереално приказивање финансијског резултата. Осим тога, јавља се и велики број ненаплаћених рачуна. Такви рачуни се називају ненаплативи рачуни или ненаплатива потраживања и представљају губитак или расход од продаје у обрачунском периоду у коме се утврди да су рачуни погрешно испостављени.

2.3. Ризик финансијске природе - настаје због немогућности наплате услуга за извршене оправке транспортних капацитета, за извршени превоз робе, преузете кредитне обавезе по зајму, за које у случају неостварења адекватног прихода ЖРС није у могућности да отплати ануитете зајма, и обавеза по репрограмима дугова (струја, порези, доприноси, гријање, итд).

Финансијски расходи, који се свде на камате, имају тенденцију раста, условљени су, у првом реду плаћеним каматама на дугорочне и краткорочне кредите, али и казним каматама по судским рјешењима, као и уговореним каматама из пословних односа.

3. Ризик физичке природе - јавља се због положаја и терена на коме су изграђени инфраструктурни објекти жељезнице, посебно објекти у доњем строју пруге и због постројења која нису у функцији (постројења контактне мреже, осигурања и телекомуникационих веза).

Значајан број ванредних догађаја доводи до већих обустава у саобраћају, необезбијеђени путни прелази, лагане вожње и др. што значајно утиче на пословни резултат предузећа.

4. Ризик социјалног поступања – социјална потупања су значајни ризици, као и лични ризици који су изражени у постојању великог броја радника са умањеном способношћу, с обзиром на захтјеване здравствене способности за обављање послова. Такође, радна снага по структури и карактеру (која је углавном наслијеђена) је производно оријентисана и није довољно оспособљена.

XI ЗАШТИТА ОКОЛИНЕ И РАДНИКА, ОЧЕКИВАНИ РАЗВОЈ ЖРС У БУДУЋНОСТИ И ДРУГО

Заштита на раду као један од значајнијих фактора у систему жељезница регулисана је: Законом заштити на раду („Службени гласник Републике Српске” број 1/08), Конвенцијом МОП-а (155) о сигурности и заштити здравља на раду и о радном окружењу, Смјерницама за процјену ризика ЕУ садржане у Директиви 89/391, Законом о жељезницама Републике Српске („Службени гласник Републике Српске” број 58/01, 110/03 и 59/08) и техничким прописима као што су разни Стандарди, Правилници, Упутства и Приручници који третирају одређену област.

У 2012. године предузете су слиједеће мјере на организовању планског дјеловања на пољу заштите животне средине и заштите здравља радника:

- донесен је нови Правилник о заштити на раду, Правилник о заштити од пожара ЖРС, Правилник о службеној одјећи и Правилник о средствима заштите радника на ЖРС;
- редовно се вршило обучавање-уознавање из заштите на раду и заштите од пожара радника који учествују у вршењу жељезничког саобраћаја (Правилник 645 о утврђивању радних мјеста на којима радници непосредно учествују у вршењу жељезничког саобраћаја и Правилника 646 о стручној спреми радника који непосредно учествују у вршењу жељезничког саобраћаја), као и ученика, радника других предизећа који обављају одређене дјелатности за ЖРС, и други који се по било ком основу рада налазе у просторијама и просторима ЖРС (члан 4 тачке од а - ж и члана 31. тачка 1. Закона о заштити на раду Републике Српске) за које се обавијести служба заштите на раду;
- извршена је обука и провјера знања код свих радника из области Заштите на раду и Заштите од пожара у ЖРС;
- редовно су се пратили рокови за обаљање периодичних љекарских прегледа радника (Правилник о здравственим условима које морају испуњавати жељезнички радници - 655) и провјеравају се физичке и психичке способности жељезничких радника прије ступања на рад и у току рада (Правилник 657, тзв. предрадни прегледи);
- редовно су се пратили рокови и обављали прегледи и испитивања заштитне електроизолационе опреме (ел.изол. рукавица, ел.изол. чизама, ел.изол. мотки за уземљење и индикатора у овлаштеној стручној установи);

- редовно је вршено обучавање радника за руковање личним заштитним средствима у Секцији ЕТП Добој и Секцији ЕТП Бања Лука и истим се редовно продужавају Дозволе за руковање овим средствима на постројењима високог напона (Правилници 212,213 и 227);
- извјештаји о повредама на раду прослијеђивани су на четири адресе: три Министарства у Влади Републике Српске и Институту за заштиту здравља РС Бања Лука, како је прописано чланом 53. став 1. Закона о заштити на раду („Службени гласник Републике Српске број 1/08) и Правилником о садржају и начину издавања образаца извјештаја о повреди на раду (Службени гласник Републике Српске број 66/08).
- Жељезнице РС су добиле Еколошке дозволе за сва четири жељезничка чвора и за објекте у Дистрикту Брчко.

Р.Б.	НАЗИВ МЈЕСТА ЗА КОЈЕ ЈЕ ДОЗВОЛА ИЗДАТА	ДАТУМ ИЗДАВАЊА	РОК ВАЖЕЊА	ДАТУМ	ТРАЖЕНО
				ИСТИЦАЊА ДОЗВОЛЕ	ПРОДУЖЕЊЕ
1.	Жељезнички чвор Добој	06.12.2012	5 година	06.12.2017	
2.	Жељезнички чвор Бања Лука	05.12.2012	5 година	05.12.2017	
3.	Жељезнички чвор Приједор	01.08.2012	5 година	01.08.2017	
4.	Жељезнички чвор Нови Град	25.07.2012	5 година	25.07.2017	
5.	Дистрикт Брчко	14.01.2013	5 година	14.01.2018	

У 2012. години су извршена слиједећа мјерења: електромагнетних зрачења, испитивање отпадних вода, испитивање буке, освијетљености и квалитета ваздуха и концентрације прашине, емисије димних гасова из котла на чврсто гориво, границе излагања нејонизујућем и електромагнетном зрачење, анализа насталог отпада.

У циљу прецизнијег прегледа потрошње воде и струје, те смањења трошкова предузећа у свим видовима предузето је низ мјера на утрђивању неоправданих губитака услјед кварова. Циљ овог евидентирања је да се изврши попис и утврди тачна локација свих постављених водомјера на подручју ЖРС а.д. Такође се радило на утврђивању неисправних електро инсталација.

Закључен је Уговор за одвоз комуналног отпада, за испоруку воде, за рециклажу прерађеног уља као опасног отпада, као и за испоруку топлотне енергије.

Имајући у виду европске директиве и прописе којима се налаже одвајање жељезничке инфраструктуре и операција у организовању жељезничког саобраћаја, ЖРС су у току 2012. године извршиле усклађивање Статута и општих аката у складу са Законом о ЖРС и Законом о жељезницама БиХ чиме је завршено реструктурирање у формално – правном смислу и утврђена садашња организација која подразумијева пословање жељезница као јединственог правног субјекта са досљедно проведеним раздвајањем између Послова инфраструктуре и Послова операција. У наредном периоду планиране су активности којима би се процес реструктурирања ЖРС у смислу раздвајања на инфраструктуру и операције довео до краја, чиме би ЖРС постале конкурентан привредни субјекат, што би се позитивно одразило и на цјелокупну привреду земље. Упоредо са процесом раздвајања инфраструктуре и операција планирано је и спровођење активности на рационализацији свих трошкова. У наредном планском периоду, а сходно наставку процеса реструктурирања Друштва за очекивати је и дефинисање мјеста и улоге нових организационих сегмената за обављање других дјелатности (угоститељске, дјелатности друмског превоза, формирање дистрибутивних центара, трговинске дјелатности, ОШВ-а, те осталих грађевинских и занатских дјелатности). Шта ће од пратећих и других послова бити реализовано зависно је од стручних процјена и анализа економске оправданости које ће се извршити у наредном периоду.

ЖРС су на основу одредби Закона о јавним предузећима обавезне да на годишњој основи сачињавају трогодишњи план пословања, тако да су детаљна образложења о очекиваним правцима развоја и активностима које се намјеравају предузети у наредне три године садржана у Плану пословања ЖРС за период 2013-2015. год. На дугорочној основи, очекивани развој Предузећа у будућности дефинисан је Стратегијом развоја ЖРС 2009-2015. год. Такође, у току 2012. год. припремљен је План реструктурирања ЖРС, чије се разматрање очекује на тематској сједници Владе РС.

Изјава о усклађености организације и дјеловања са Кодексом понашања (Стандардима корпоративног управљања) доставља се као прилог уз овај Извјештај..

Друштво у току 2013. год. није стицало сопствене акције.

Пословна јединица „Жељезнички саобраћај“ уписана је у судски регистар Брчко Дистрикта БиХ Рјешењем бр. 096-0-Reg-12-001348 од 10.09.2012. год.

ЗАКЉУЧАК

Из свега наведенога из Извјештаја о пословању ЖРС а.д. Добој може се закључити да су, и поред низа тешкоћа и негативних, прије свега екстерних утицаја, максималним ангажманом управљачких структура у Друштву постигнути значајни резултати у пословању у већини сегмената.

Наиме, физички обим рада, прије свега, робног превоза повећан је за 7 % а приходи од превоза роба већи су за 3.287.495 КМ или 10 %.

Приходи од дотација и субвенција у 2012. години износе 25.171.566 КМ, што је мање за 7.346.389 КМ или 23 % у односу на 2011. годину.

У 2012. години за бруто личне дохотке је исплаћено 51.780.423 КМ што представља 52% укупних расхода.

Ако се овоме додају трошкови амортизације, а што се са бруто личним дохоцима може сматрати фиксним трошковима, онда ове двије врсте трошкова чине 64,6% укупних трошкова, или 82,5% укупних прихода.

Овдје се мора нагласити да је у 2012. години извршен репрограм обавеза за порезе и доприносе на ЛД из ранијих година.

Резултанта укупних прихода и укупних расхода је исказани номинални губитак у износу од 21.366.563 КМ, што је, више од планираног за 2.925.715 КМ или 16%, односно у односу на остварени у 2011. години више за 2.855.124 КМ или 15%.

Кумулирани губитак свих ранијих година износи 206.474.688 КМ што чини 84,2% од вриједности уписаног капитала.

У Билансу стања, номинална потраживања од купаца у 2012. години износе 20.919.604 КМ и чине 40 % од годишњих прихода од сопствене дјелатности.

Од наведеног износа 6.910.961 КМ или 33 % је књижено на исправци вриједности. Ово намеће потребу свеобухватне анализе у предузимању активности око наплате истих (преговарања, утуживања, отписивања и др) .

На другој страни, обавезе према добављачима износе 8.952.000 КМ, дакле покривеност обавеза према добављачима са потраживањима од купаца је 2,34 пута.

ЖРС су кредитно задужене са 170.189.177 КМ кредита. У изворима средстава, значајне обавезе се књиже на пасивним временским разграничењима, а односе се највећим дијелом

на обавезе према Влади РС у износу од 45.423.407 КМ, по основу отплата кредита ЕИБ, ЕБРД и Владе Републике Португал, као и редовних и затезних камата по инокредитима.

Остварени губитак у пословању у 2012. години у износу од 21.366.563 КМ налаже, како је то раније наведено, хитну израду програма организационо-кадровског и финансијског реструктурирања Жељезница РС у складу са Европском директивом 2012/34/EU.

Број: V-3-_____

Датум: _____

ПРЕДСЈЕДНИК УПРАВЕ

Драган Савановић, дипл. инж. саоб.